



## Consultazioni con le Parti sociali

Il Presidente incaricato Draghi ha incontrato il Presidente Patuelli e la delegazione ABI

'Le banche sostengono e sosterranno gli investimenti per le modernizzazioni e lo sviluppo'. Così ha dichiarato l'ABI, con il

segue in ultima pagina ■

## I Numeri del Credito

a cura dell'Ufficio studi dell'ABI

**gennaio 2021**

(in parentesi dicembre 2020)

### TOTALE IMPIEGHI variazioni % nei 12 mesi

**3,5**  
(4,2)



### TOTALE RACCOLTA depositi e obbligazioni. variazioni % nei 12 mesi

**8,8**  
(8,0)



### TASSO MEDIO PRESTITI IN EURO a famiglie e società non finanziarie. Valori %

**2,27**  
(2,28)



### TASSO MEDIO DEPOSITI IN EURO di famiglie e società non finanziarie. Valori %

**0,32**  
(0,33)



ABI e consumatori

## Al via il progetto AbitAzione

Protocollo d'intesa su proposte per l'accesso al credito, il sostegno alle famiglie in difficoltà, il rafforzamento della consapevolezza dei cittadini

Parte il 'Progetto AbitAzione', attraverso un Protocollo d'intesa tra ABI e Associazioni dei consumatori, finalizzato all'approfondimento di aspetti riguardanti il mercato del credito immobiliare ai consumatori e alla promozione di iniziative condivise sulle tematiche dell'accesso al credito, del sostegno alle famiglie in difficoltà e del rafforzamento della consapevolezza del consumatore.

L'iniziativa congiunta assume rilevante importanza nel contesto di incertezza dovuta al persistere dell'emergenza sanitaria che impone la massima attenzione sul-

la necessità di continuare a supportare le famiglie italiane nell'ambito del credito immobiliare.

### Accesso al credito

Verranno presentate proposte per migliorare l'accesso al credito quali:

segue in seconda pagina ■

Ue e finanza verde

## Principi di Sostenibilità



Environment Programme e il mondo della finanza globale, e che ha visto coinvolta anche l'ABI.

I risultati del lavoro sinora condotto sono illustrati in un rapporto recentemente diffuso ([link](#)) e in cui sono analizzate le principali implicazioni di un'applicazione volontaria della tassonomia ai prodotti bancari creditizi.

Il documento è il frutto dell'attività di un gruppo di lavoro cui hanno preso parte 26 banche europee e otto associazioni bancarie nazionali, inclusa l'ABI.

Hanno inoltre partecipato, in qualità di osservatori, rappresentanti dell'Eba, della Commissione euro-

segue in seconda pagina ■

## Regole più flessibili



Rimodulare il percorso dell'Unione Bancaria, rifocalizzare il percorso regolamentare verso la finalizzazione di Basilea 3 in Europa e adeguare il trattamento dei crediti deteriorati alla luce dell'attuale scenario economico: queste le richieste dell'ABI e del Comitato dell'Industria Bancaria Tedesca (German banking industry committee - Gbic), formulate in un documento con il quale si chiede alle Istituzioni europee di assumere importanti misure regolamentari di primo e secondo livello per contrastare gli effetti economici del Covid-19.

segue in ultima pagina ■

## Assiom Forex

Il Presidente Patuelli: apprezzamento per le parole del Governatore Visco



pagina 3

dalla prima pagina

## ... Al via il progetto AbitAzione



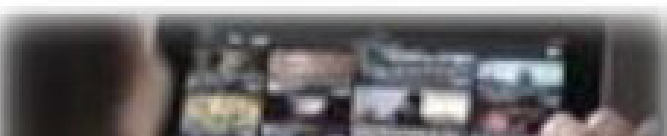
- il potenziamento delle disponibilità finanziarie del Fondo prima casa che al 31 dicembre 2020 ha consentito l'accesso ai mutui a 209.000 famiglie per un controvalore in termini di mutui ammessi alla garanzia del Fondo pari a oltre 23,5 mld di euro;
- l'istituzione di specifici Fondi di garanzia per favorire investimenti nella ristrutturazione degli immobili già di proprietà;
- ulteriori misure che possono favorire i finanziamenti/investimenti per la riqualificazione energetica e messa in sicurezza degli immobili.

### Sostegno alle famiglie in difficoltà

In particolare si propone di:

- confermare, per ampliare la platea, le misure in deroga alla ordinaria disciplina del Fondo Gasparrini riguardanti l'importo massimo dei mutui, la non necessità di presentare il reddito Isee, la possibilità di chiedere la sospensione anche per i mutui che fruiscono della garanzia del Fondo prima casa, la possibilità di sospendere le rate anche per autonomi e professionisti che hanno registrato riduzioni del loro fatturato.
- Al 15 gennaio 2021 il Fondo ha sospeso oltre 200.000 mutui per un controvalore di quasi 20 mld di euro in termini di debito residuo;
- valutare l'approfondimento di eventuali proposte per la tutela del mutuatario insolvente e al contempo rendere più efficiente il recupero del credito.

Gianluca Smiriglia



### Dal canale ABI

A cura di Francesco Bravo e Sara Aguzzoni  
  
 Link diretti ai video

#### Infografica truffe



corrente ...

Controllare periodicamente i movimenti sul proprio conto

#### Guida Infografica default



carte di credito ...

Verificare con frequenza i saldi dei conti correnti e delle

#### Infografica superbonus



Come le banche ...

Cos'è la cessione del credito e come funziona?

dalla prima pagina

## ... Principi di Sostenibilità



pea, della Bei, del Fondo europeo per gli investimenti, dell'Efrag (European financial reporting advisory group) e dell'iniziativa 'Principles for Responsible Investment'.

Tra gennaio e agosto 2020 il gruppo di lavoro ha testato, con riferimento ai prodotti creditizi, l'applicazione volontaria della tassonomia Ue a oltre 40 tipologie di transazioni o rapporti in essere con la clientela, abbracciando una vasta categoria di macro-settori e attività economiche e un insieme rappresentativo di clientela, aree geografiche e prodotti e servizi bancari.

Dall'utilizzo della tassonomia 'verde' da parte delle banche - già adottata per alcuni prodotti finanziari - possono derivare una serie di positive ricadute tra cui: una migliore comparabilità dei prodotti bancari per gli investitori; un ampliamento della gamma di prodotti 'green' a disposizione degli investitori; una migliore capacità delle banche di soddisfare le preferenze della propria clientela verso prodotti sostenibili; una migliore capacità di mappare le esposizioni, anche in vista di eventuali incentivi mirati.

Al contempo, fra i temi di attenzione vi è la necessità che le imprese, anche

le Pmi, si organizzino per fornire indicazioni sul proprio profilo di sostenibilità e di allineamento con la tassonomia Ue per la finanza sostenibile.

Francesco Di Marco

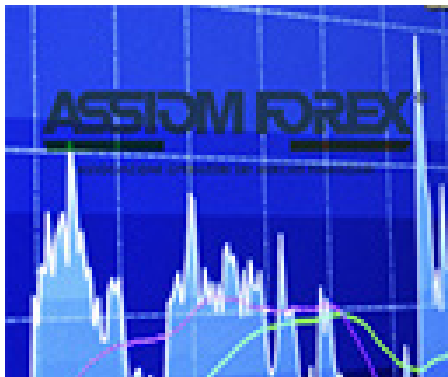
### Da Eba chiarimenti su moratorie

L'ABI ha diramato una circolare agli Associati, segnalando i nuovi chiarimenti dell'Autorità bancaria europea (Eba) sull'applicazione delle Linee Guida sulle moratorie legislative e non legislative.

Tra i nuovi chiarimenti sulle moratorie, appare rilevante quello, fortemente auspicato da ABI, con il quale l'Eba precisa che in caso di proroga di una moratoria, disposta per legge o in base ad accordi collettivi, le banche debbono effettuare le valutazioni della onerosità delle proroghe, anche ai fini delle eventuali classificazioni della esposizione come deteriorata, conteggiando temporalmente il solo periodo oggetto di proroga, cioè solo il periodo non più coperto dalle linee guida dell'Eba. In questo modo si evita il rischio di riclassificare automaticamente come un prestito in default il prolungamento delle moratorie per legge, quale quello disposto in Italia con la legge di bilancio per il 2021.

Congresso del Forex

## Apprezzamento per le parole di Visco

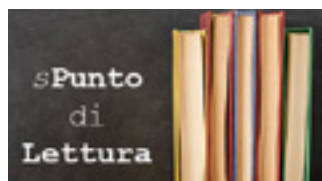


**I**l Presidente dell'ABI Antonio Patuelli ha espresso vivo apprezzamento per il discorso del Governatore della Banca d'Italia al Congresso del Forex che ha, soprattutto, indicato negli investimenti pubblici e privati per lo sviluppo la via

principale per uscire dalle criticità dovute alla pandemia ed ereditate dalle crisi antecedenti.

In tale quadro - ha sottolineato il Presidente Patuelli - sono molto significativi gli apprezzamenti del Governatore Visco per gli sforzi delle banche in Italia che hanno ampliato le offerte di prestiti, rafforzato la solidità patrimoniale, ridotto gli stock dei crediti deteriorati ed aumentato in misura rilevante gli accantonamenti prudenziali sui prestiti in bonis.

Ora - ha concluso il Presidente Patuelli - occorre che le misure di emergenza finanziaria, realizzate dalle Autorità europee e nazionali, non vengano interrotte prima della fine della pandemia.



In Breve



### Prosolidar in Uganda

Nel corso del 2020, anche in tempo di emergenza Covid-19, garantite cure a 31 bambini affetti da tumore agli occhi o retinoblastoma; visite a 8.448 pazienti, di cui 1.353 hanno ricevuto un'operazione chirurgica, impegnando 9 giornate di cliniche mobili e 15 visite nelle scuole con attrezzature per bambini ciechi.

È l'impegno congiunto della Fondazione Prosolidar e di Cbm (organizzazione umanitaria impegnata nella prevenzione e cura della cecità e della disabilità evitabile e nell'inclusione delle persone con disabilità nel Sud del mondo e in Italia) presso il 'Ruharo Eye Centre', un ospedale situato a Mbarara, nella parte Sud-occidentale del Paese. La Fondazione Prosolidar ([link](#)).



Per info click sull'immagine

Genesi ed evoluzione storica dell'associazionismo economico in Italia a partire dal pensiero di Einaudi. Il volume costituisce il primo risultato di questa ricerca. (Luigi Einaudi e l'associazionismo economico nell'Italia liberale - Ed. Bancaria Editrice)

## Le banche per le imprese



**L**a durata della pandemia è superiore alle iniziali previsioni, quindi occorre rafforzare il sostegno alle imprese; continuare con le misure emergenziali fino a quando gli effetti della pandemia non saranno riassorbiti; prevedere una uscita graduale da queste misure; intervenire sul quadro regolamentare affinché le banche possano svolgere pienamente il loro ruolo a supporto del piano di rilancio dell'Italia'.

Così Giovanni Sabatini, Direttore generale ABI, conferma il sostegno del mondo bancario verso il comparto produttivo e dei lavoratori in apertura della due giorni 'Credito al Credito 2021': un evento per fare il punto sul ruolo del settore finanziario a sostegno dell'economia, alle prese con lo sviluppo della digitalizzazione e la sfida della sostenibilità, con le nuove modalità di interazione con la clientela e il costante impatto della regolamentazione europea.

Gianluca Smiraglia

### Task Force

Si attestano ad oltre 2,7 milioni, per un valore di circa 295 miliardi, le domande di adesione alle moratorie sui prestiti e superano quota 141 miliardi le richieste di garanzia per i nuovi finanziamenti bancari per le micro, piccole e medie imprese presentati al Fondo di Garanzia per le PMI. Attraverso 'Garanzia Italia' di Sace i volumi dei prestiti garantiti raggiungono i 21,6 miliardi di euro, su 1.561 richieste ricevute. Sono questi i principali risultati della rilevazione effettuata dalla task force costituita per promuovere l'attuazione delle misure a sostegno della liquidità adottate dal Governo per far fronte all'emergenza Covid-19, di cui fanno parte Ministero dell'Economia e delle Finanze, Ministero dello Sviluppo Economico, Banca d'Italia, Mediocredito Centrale e Sace. In particolare dalla rilevazione di Banca d'Italia, in termini di importi, circa il 95% delle domande o comunicazioni relative alle moratorie sono già state accolte dalle banche. Più in dettaglio, le domande provenienti da società non finanziarie rappresentano il 43% del totale, a fronte di prestiti per 190 miliardi (154 miliardi in riferimento alle pmi). Le 60 mila adesioni alla moratoria promossa dall'ABI hanno riguardato 17 miliardi di finanziamenti alle imprese. Le domande delle famiglie hanno riguardato prestiti per 95 miliardi di euro. Le banche hanno ricevuto oltre 200 mila domande di sospensione delle rate del mutuo sulla prima per un importo medio pari a circa 94 mila euro. Le moratorie dell'ABI e dell'Assofin rivolte alle famiglie hanno raccolto 574 mila adesioni, per circa 27 miliardi di prestiti.

ABI News

Anno XXIII - n. 2  
febbraio 2021

Direttore responsabile: Ildegarda Ferrara

Registrazione: Tribunale civi. di Roma n. 274/99 del 16 giugno 1999

Redazione: Ufficio stampa e comunicazione ABI, coordinamento:  
Sara Aguzzoni - impaginazione grafica: Diana Dall'Agnola

Chiuso in Redazione: 25 febbraio 2021

Piazza del Gesù 49, 00186 Roma Via Locatelli 1, 20124 Milano  
[abinews@abi.it](mailto:abinews@abi.it)  
Tel. 06.6767.596  
02.72101.209

GS

dalla prima pagina

## ... Consultazioni con le Parti sociali



Presidente Antonio Patuelli, accompagnato dal Direttore generale Giovanni Sabatini e dal Vicedirettore generale Gianfranco Torriero, al termine dell'incontro con il Presidente del Consiglio incaricato Prof. Mario Draghi in occasione delle consultazioni per la formazione del nuovo governo. 'Le banche - ha continuato - sono impegnate per il sostegno alla resistenza e alla ripresa: ci preoccupano i rischi insieme di imprese e banche. I provvedimenti eccezionali di sostegno all'economia produttiva e alle moratorie debbono durare più della pandemia; chiediamo che vengano ridotti gradualmente, non immediatamente e integralmente a fine pandemia.'

## Misure di sostegno

**I**l Direttore generale dell'ABI, Giovanni Sabatini, esprime soddisfazione per il contenuto delle nuove risposte dell'Eba che rappresentano un passo in avanti sulle modalità di applicazione delle linee guida sulle misure di sostegno per affrontare l'emergenza Covid19.

'In particolare, come da tempo fortemente auspicato dall'ABI, l'Eba chiarisce ora che in caso di proroga di una moratoria, disposta per legge o in base ad accordi collettivi, le banche debbono effettuare le valutazioni della onerosità delle proroghe, anche ai fini delle eventuali classificazioni dell'esposizione come deteriorata, conteggiando temporalmente il solo periodo oggetto di proroga, cioè solo il periodo non più coperto dalle linee guida dell'Eba, aggiornate il 2 dicembre 2020.

Ad esempio, per una moratoria concessa a marzo 2020, in scadenza a fine gennaio 2021 e prorogata fino a giugno 2021, il periodo da considerare per la valutazione dell'onerosità della moratoria sarà di soli 5 mesi, da febbraio a giugno 2021.

In questo modo - sottolinea Sabatini - si evita il rischio di riclassificare come un prestito in default il prolungamento delle moratorie per legge, quale quello disposto con la legge di bilancio.'



dalla prima pagina

## ... Regole più flessibili

In una fase in cui l'economia è severamente impattata dalle conseguenze economiche del Covid-19, i mondi bancario italiano e tedesco hanno elaborato un pacchetto di proposte per mitigare il rischio di una riduzione, a breve e medio termine, della capacità del settore bancario europeo di finanziare l'economia reale.

Le soluzioni individuate riguardano, in particolare, la gestione delle crisi delle banche direttamente sottoposte alla Vigilanza nazionale e il ruolo dei sistemi nazionali di garanzia dei depositi, la ricerca di un approccio nella gestione dei crediti deteriorati che contrasti effetti prociclici e una più calibrata adozione della normativa a completamento del quadro regolamentare di Basilea 3.

'Le nuove regole della vigilanza europea - commenta Giovanni Sabatini, Direttore generale dell'ABI - sono state concepite prima della pandemia, in un contesto completamente diverso dall'attua-



le: è necessario continuare a insistere nelle sedi europee per correggere tali norme, valutando deroghe o sospensioni temporanee delle stesse, così da evitare automatismi indesiderati effetti prociclici.'

'Per sviluppare ulteriormente il quadro esistente dell'Unione bancaria, non è necessario creare un nuovo assetto istituzionale. Invece, il rafforzamento del ruolo dei sistemi nazionali di garanzia dei depositi anche all'interno del secondo pilastro dell'Unione bancaria potrebbe portare vantaggi sostanziali', osserva Karl-Peter Schackmann-Fallis, che attualmente presiede il Gbic.

Francesco Di Marco

### Von der Leyen su modifiche regole su crediti

Il Presidente dell'ABI Antonio Patuelli e il Direttore generale, Giovanni Sabatini, hanno commentato la lettera che la Presidente Von Der Leyen ha inviato all'onorevole Antonio Tajani in risposta ad alcuni quesiti da lui posti circa le misure adottate dalle autorità europee in materia di credito all'economia. 'La lettera della Von der Leyen' sottolineano Patuelli e Sabatini 'evidenzia l'importanza delle misure di flessibilità adottate dalle autorità europee in risposta all'emergenza Covid-19: ne deriva la necessità che queste flessibilità siano mantenute almeno per tutto il tempo necessario per consentire alle banche europee di sostenere imprese e famiglie nell'emergenza e preparare la ripresa.

È ugualmente importante il riconoscimento contenuto nella lettera di apportare alcune modifiche al quadro regolamentare, come richiesto insistentemente dall'ABI per rimuovere asimmetrie tra banche e soggetti non bancari nel trattamento prudenziale degli acquisti di crediti deteriorati'.