



## Il Presidente Antonio Patuelli sulle iniziative per lo sviluppo

'Per noi la priorità è quella degli investimenti, cioè l'Italia può e deve riprendersi se aumentano gli investimenti pubblici con metodologie che stimo-

segue in ultima pagina ■

## I Numeri del Credito

a cura dell'Ufficio studi dell'ABI

**dicembre 2020**

(in parentesi novembre 2020)

**TOTALE IMPIEGHI**  
variazioni % nei 12 mesi

**3,9**  
(3,6)



**TOTALE RACCOLTA**  
depositi e obbligazioni.  
variazioni % nei 12 mesi

**7,8**  
(5,7)



**TASSO MEDIO PRESTITI IN EURO**  
a famiglie e società  
non finanziarie. Valori %

**2,28**  
(2,30)



**TASSO MEDIO DEPOSITI IN EURO**  
di famiglie e società  
non finanziarie. Valori %

**0,33**  
(0,33)



Crescita economica e sostegno a famiglie e imprese

## Le banche per la ripresa

Le richieste dell'ABI per sviluppare al meglio il potenziale dei nuovi investimenti pubblici e privati previsti dal Piano nazionale di ripresa e resilienza

L'ABI ha inviato al Governo un documento sulle forme degli strumenti finanziari utili per meglio sostenere le imprese nell'attuazione dei progetti di investimento finanziati con fondi europei, e reso noto ciò che avrebbe illustrato nell'incontro che doveva svolgersi con il Governo.

Il Presidente dell'Associazione bancaria italiana Antonio Patuelli ha affermato che le banche sostengono ogni settore economico e apprezzano innanzitutto l'utilizzazione dei fondi europei per investimenti, dopo una fase

di prevalenti necessari sostegni alle emergenze sociali.

Il Presidente Patuelli e il Direttore generale dell'Associazione bancaria italiana Giovanni Sa-

segue in seconda pagina ■

Pandemia e servizi essenziali

## Tutele per i bancari



ABI e Organizzazioni sindacali Fabi, First-Cisl, Fisac-Cgil, Uilca, Unisin hanno inviato una lettera al Presidente del Consiglio, al Ministro dell'economia e delle finanze, al Ministro della salute, al Ministro del lavoro e delle politiche sociali, al Governatore della Banca d'Italia e al Commissario Straordinario per l'emergenza epidemiologica Covid-19, con la quale sottolineano che i prov-

vedimenti adottati dalle competenti Autorità per contrastare la pandemia hanno sempre contemplato, fin dall'inizio della pandemia, la continuità dell'erogazione dei servizi bancari, finanziari e assicurativi, in considerazione del loro ruolo di infrastruttura strategica per il Paese come disposto dalla legge.

In questo contesto con straordinario impegno e senso di responsabilità le persone che lavorano in banca continuano a svolgere un ruolo centrale per il sostegno dell'economia, delle imprese e delle famiglie, nel rispetto delle misure di prevenzione, contrasto e contenimento

segue in seconda pagina ■

## Norme Default



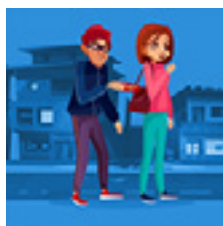
Nell'apprezzare l'intensificarsi delle posizioni volte a sostenere una urgente modifica delle regole europee contenute nelle linee guida dell'Eba in materia di nuove definizione di 'default', il Direttore generale dell'ABI, Giovanni Sabatini, ha sottolineato che 'Sin dal settembre del 2015, momento in cui sono state avviate da parte dell'Eba le attività dirette alla definizione delle nuove regole in materia di default, l'ABI ha evidenziato con forza nelle risposte alle consultazioni pubbliche l'eccessiva rigidità delle soglie indicate dall'Eba e le potenziali ricadute negative e i rischi connessi alle nuove regole.

L'attenzione al tema, dal 2016 in poi, è sem-

segue in ultima pagina ■

## Sicurezza in Banca

Online la nuova guida contro truffe, scippi e raggiri



pagina 3

dalla prima pagina

## ... Le banche per la ripresa



batini hanno segnalato al Governo che il prolungarsi della pandemia comporta il prolungamento di tutte le misure finanziarie adottate per fronteggiarla.

L'ABI apprezza la proroga delle moratorie ex lege disposta dalla legge di Bilancio, ma essa rischia di essere vanificata se l'Eba, l'Autorità bancaria europea, che comprende anche i paesi europei non Euro (da non confondersi con la Bce), non corregge o almeno non interpreta con flessibilità le linee guida dell'Eba stessa che pongono il limite di nove mesi alla durata complessiva delle sospensioni dei pagamenti: vi è il rischio di dover classificare come deteriorate le esposizioni in moratoria che superino i nove mesi, hanno segnalato Patuelli e Sabatini che hanno chiesto al Governo ogni urgente sforzo per far sospendere o, almeno, far interpretare estensivamente questa disposizione dell'Eba che è anacronistica in presenza della così grave e prolungata pandemia.

[Link al documento](#)



### Sospensioni mutui per zone colpite da calamità

L'ABI ha emanato una circolare per richiamare l'attenzione degli Associati su una norma contenuta nella Legge di Bilancio 2021 con cui è stata prorogata fino al 31 dicembre 2021 la sospensione del pagamento delle rate dei mutui e dei finanziamenti nei territori delle Regioni del Centro Italia (Abruzzo, Lazio, Marche ed

Umbria), interessati dagli eventi sismici verificatisi a far data dal 24 agosto 2016 e nei Comuni interessati da altri eventi calamitosi, quali:

- gli eventi alluvionali del 17 e 19 gennaio 2014 in provincia di Modena;
- gli eccezionali eventi atmosferici avvenuti tra il 30 gennaio e il 18 febbraio 2014, che hanno colpito diverse province venete;
- gli eventi sismici del 20 e 29 maggio 2012, che hanno colpito le Regioni dell'Emilia-Romagna, Lombardia e Veneto.

La proroga della sospensione dei suddetti prestiti e mutui è entrata in vigore l'1 gennaio scorso.

**Gianluca Smiraglia**

dalla prima pagina

## ... Tutele per i bancari



del virus Covid-19 individuate nei Protocolli tempo per tempo condivisi da ABI e Organizzazioni sindacali per garantire le condizioni di salute e sicurezza per tutte le persone interessate.

ABI e Sindacati hanno conseguentemente chie-

sto alle competenti Autorità che il piano vaccini tenga opportunamente in considerazione anche le lavoratrici e i lavoratori impegnati nell'erogazione dei servizi pubblici essenziali (ai sensi della legge n. 146/1990), ivi inclusi quindi quelli bancari.

### Task Force

Le domande di adesione alle moratorie su prestiti sono oltre 2,7 milioni, per un valore di circa 300 miliardi, e superano quota 128 miliardi le richieste di garanzia per i nuovi finanziamenti bancari per le micro, piccole e medie imprese presentati al Fondo di Garanzia per le Pmi. Attraverso 'Garanzia Italia' di Sace sono state concesse garanzie per 20,9 miliardi di euro, per un totale di 1.449 operazioni.

Sono questi i principali risultati della rilevazione effettuata dalla task force costituita per promuovere l'attuazione delle misure a sostegno della liquidità adottate dal Governo per far fronte all'emergenza Covid-19, di cui fanno parte Ministero dell'economia e delle finanze, Ministero dello sviluppo economico, Banca d'Italia, Associazione bancaria italiana, Mediocredito centrale e Sace.

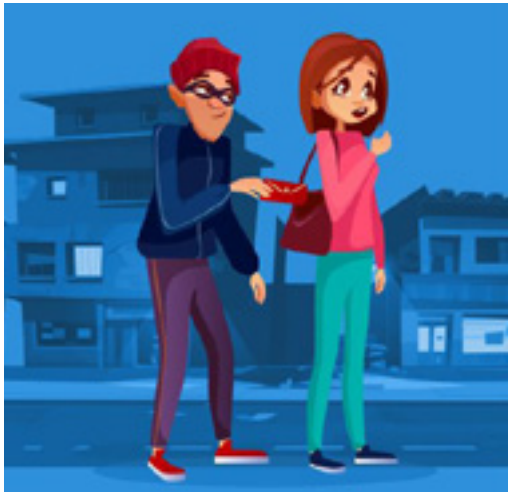
Secondo le ultime rilevazioni di Banca d'Italia, si stima che, in termini di importi, circa il 95% delle domande o comunicazioni relative alle moratorie sia già stato accolto dalle banche, pur con differenze tra le varie misure; il 4% circa è stato sinora rigettato; la parte restante è in corso di esame. Più in dettaglio, le domande provenienti da società non finanziarie rappresentano il 43% del totale, a fronte di prestiti per 191 miliardi. Per quanto riguarda le Pmi, le richieste ai sensi dell'art. 56 del DL 'Cura Italia' (quasi 1,3 milioni) hanno riguardato prestiti e linee di credito per 154 miliardi. Le 62 mila adesioni alla moratoria promossa dall'ABI hanno riguardato 18 miliardi di finanziamenti alle imprese.

Le domande delle famiglie hanno riguardato prestiti per 95 miliardi di euro. Le banche hanno ricevuto oltre 200 mila domande di sospensione delle rate del mutuo sulla prima casa (accesso al cd. Fondo Gasparrini), per un importo medio pari a circa 94 mila euro. Le moratorie dell'ABI e dell'Assofin rivolte alle famiglie hanno raccolto 572 mila adesioni, per circa 27 miliardi di prestiti.

Riguardo al Fondo di Garanzia, Ministero dello sviluppo e Mcc segnalano che delle 1.669.752 richieste di garanzie pervenute nel periodo dal 17 marzo 2020 al 26 gennaio 2021, le domande arrivate e relative alle misure introdotte con i decreti 'Cura Italia' e 'Liquidità' sono 1.662.520 pari ad un importo di circa 132,9 miliardi di euro. Di queste, 1.070.886 sono riferite a finanziamenti fino a 30.000 euro, per un importo finanziato di circa 20,9 miliardi di euro.

Nuova infografica realizzata dall'ABI insieme a Ossif

## Evitare truffe e agire in sicurezza



**A**ndare in banca in piena sicurezza, effettuare pagamenti con carte e prelevare contanti allo sportello automatico (Atm) senza correre rischi, evitare di cadere in truffe telefoniche. Ai consigli utili per agire in sicurezza dentro e fuori la filiale è dedicata la nuova infografica realizzata dall'ABI insieme a Ossif, il Centro di ricerca dell'ABI sulla sicurezza anticrimine, e in collaborazione con le banche e le Associazioni dei consumatori che lavorano con ABI al Progetto trasparenza semplice.

Questa breve informativa, messa a punto in formato digitale, accessibile a tutti grazie anche a un linguaggio semplice e diretto, si rivolge ai cittadini a partire da quelli più esposti al rischio di truffe, scippi e raggiri.

Oltre a fornire indicazioni su come meglio comportarsi per agire in sicurezza, l'infografica offre anche delle informazioni rispetto a cosa fare quando si è vittima di truffe, specificando i soggetti a cui rivolgersi.

Questo nuovo vademecum si affianca agli strumenti informativi ed edu-

cativi su temi di interesse per la clientela già promossi dall'ABI nell'ambito del progetto Trasparenza semplice, per favorire la fruizione delle informazioni di carattere bancario e finanziario da parte dei

cittadini.

Per la sua più ampia diffusione, questo nuovo strumento diretto alla clientela è a disposizione delle banche e delle Associazioni dei consumatori che hanno collaborato all'iniziativa.

### I Comportamenti da seguire

In generale, l'infografica pone l'attenzione sulla necessità da parte di ogni cliente di controllare periodicamente i movimenti sul proprio conto corrente e di conservare con cura i codici di accesso ai servizi bancari da remoto e il codice di sicurezza (Pin) delle proprie carte di pagamento, strettamente personale.

Inoltre, per non esporsi a rischi, di prediligere - ove possibile - servizi digitali che permettono di effettuare operazioni senza recarsi in filiale, quali l'accredito della pensione sul conto corrente e la domiciliazione delle utenze.

### Online sul sito ABI

L'infografica è disponibile online sul [sito dell'ABI](#), nelle pagine dedicate alle iniziative info-educative nell'ambito del progetto Trasparenza semplice.

Sara Aguzzoni

Online le novità e le principali informazioni

## Piani Individuali di Risparmio (Pir)



**I**nvestire il risparmio a sostegno delle imprese. Con i Pir, i Piani Individuali di Risparmio, è possibile favorire la crescita dell'economia indirizzando il risparmio verso i settori produttivi e usufruendo di importanti benefici fiscali. Alle principali caratteristiche e novità dei Pir è dedicata la nuova infografica dell'ABI in collaborazione con le banche e le Associazioni dei consumatori che aderiscono al Consiglio nazionale dei consumatori e degli Utenti (Cncu), realizzata con l'obiettivo di favorire i cittadini nella comprensione di questa importante forma di investimento a medio-lungo termine, pensata in particolare per sostenere le piccole e medie imprese. L'iniziativa che prevede la realizzazione e diffusione di strumenti informativi ed educativi su temi di interesse per la clientela, che rientra nell'ambito del progetto Trasparenza semplice promossa di concerto dall'ABI con le banche e le Associazioni dei consumatori per favorire la fruizione delle informazioni di carattere bancario e finanziario, si arricchisce così della sua sesta pubblicazione.

L'infografica è in formato digitale ed è disponibile online sul sito dell'ABI nella pagina dedicata ([questo il link](#)). Per la sua più ampia diffusione, questo nuovo strumento info educativo diretto alla clientela è già a disposizione delle banche e delle Associazioni dei consumatori che hanno collaborato all'iniziativa (Acu, Adiconsum, Adoc, Altroconsumo, Asso-Consum, Assoutenti, Casa del Consumatore, Centro Tutela Consumatori Utenti, Cittadinanzattiva, Codacons, Confconsumatori, Federconsumatori, Lega Consumatori, Movimento Consumatori, Movimento Difesa del Cittadino, U.Di.Con, Unc).

### A chi sono riservati i Pir

Possono investire in Pir persone fisiche fiscalmente residenti in Italia che non detengano contemporaneamente più di un Pir e non lo condividano con altre persone fisiche. L'investimento in Pir è stato esteso anche agli enti di previdenza obbligatoria e alle forme di previdenza complementare.

### A chi possono essere destinate le risorse

I Pir possono investire in diversi strumenti finanziari emessi dalle imprese (azioni e obbligazioni), ma anche quote di fondi di investimento e conti correnti bancari, purché vengano rispettati i requisiti previsti dalla normativa nella composizione dei portafogli, nei limiti dell'investimento e nei tempi di detenzione.

SA

dalla prima pagina

## Il Presidente Antonio Patuelli sulle iniziative per lo sviluppo



lino investimenti privati per realizzare una catena di iniziative assolutamente proattive e positive'.

Lo ha affermato il presidente dell'ABI Antonio Patuelli durante il videoforum organizzato dall'Adnkronos in diretta streaming sul sito dell'Agenzia. 'Il punto principale è lo sviluppo - ha detto - Sono gli investimenti quelli che creano lavoro, occupazione, crescita del Pil, possibilità di distribuire stabilmente una ricchezza frutto della crescita economica e sociale'.

'Le banche vanno avanti comunque come tutta l'economia produttiva anche di fronte alle avversità e alle variabili politiche - ha aggiunto - noi che siamo tra i principali anelli di connessione non dobbiamo fermarci, proseguiamo il lavoro quotidianamente'.

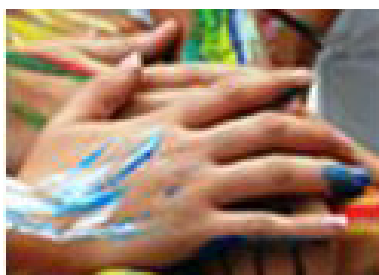
Lettera alle istituzioni europee

L'ABI e le associazioni d'impresa hanno inviato alle Istituzioni europee una lettera in cui è contenuta una forte richiesta di intervenire urgentemente su alcune norme in materia bancaria che, pensate in un contesto completamente diverso da quello attuale e caratterizzate da un eccesso di automatismi, rischiano di compromettere irrimediabilmente le prospettive di recupero dell'economia italiana ed europea. E' urgente intervenire sulle regole relative all'identificazione dei debitori come deteriorati ed è indispensabile evitare che, alla classificazione di un credito come deteriorato, consegua in tempi troppo stretti e pre-determinati l'imposizione di coperture a carico delle banche fino all'annullamento del valore del credito.

### Lettera alle istituzioni europee

L'ABI e le associazioni d'impresa hanno inviato alle Istituzioni europee una lettera in cui è contenuta una forte richiesta di intervenire urgentemente su alcune norme in materia bancaria che, pensate in un contesto completamente diverso da quello attuale e caratterizzate da un eccesso di automatismi, rischiano di compromettere irrimediabilmente le prospettive di recupero dell'economia italiana ed europea. E' urgente intervenire sulle regole relative all'identificazione dei debitori come deteriorati ed è indispensabile evitare che, alla classificazione di un credito come deteriorato, consegua in tempi troppo stretti e pre-determinati l'imposizione di coperture a carico delle banche fino all'annullamento del valore del credito.

## Fondo Prosolidar



In questo anno particolarmente difficile, 670.000 € sono stati il contributo concreto di Prosolidar a sostegno di 28 progetti per fronteggiare l'emergenza sanitaria e le conseguenze sociali della pandemia. Lo annuncia la Fondazione 'Prosolidar' Onlus ([sito Prosolidar](#)), un ente

bilaterale nato dall'originaria iniziativa di ABI e delle Organizzazioni sindacali dei lavoratori, i cui rappresentanti partecipano alla gestione.

'La lotta contro il Covid-19 è un impegno di tutti - sottolinea Giovanni Sabatini, Direttore generale di ABI.

Anche in questo frangente la Fondazione Prosolidar-Onlus, voluta dalle Parti sociali del settore del credito, ha saputo e voluto contribuire con uno sforzo straordinario a dare concretezza alla solidarietà dimostrata dalle lavoratrici, dai lavoratori e dalle imprese'.

## Norme Default



pre stata massima e alla attività volta a ottenere modifiche delle regole

ha fatto seguito da parte dell'ABI anche una sistematica azione di concerto con le associazioni delle imprese e dei consumatori ai fini di una adeguata e tempestiva diffusione dell'informazione presso i clienti. Tale attività si è concretizzata, tra le altre cose, nella realizzazione di Guide esplicative'.

### Prestiti, più attenzione a scadenze e rimborsi

Online sul sito dell'ABI tutte le informazioni e le novità. La Guida, rivolta alle imprese, su 'Le nuove regole europee in materia di default', predisposta in collaborazione da ABI e le principali Associazioni di rappresentanza delle imprese, e la 'Guida tecnica alle nuove regole europee in materia di definizione di default per le persone fisiche' e altri strumenti come l'infografica 'Prestiti, più attenzione a scadenze e rimborsi' realizzate con le Associazioni dei consumatori, sono documenti pubblicati dal 2019.

In particolare, l'infografica, con un linguaggio semplice e immediato e informazioni essenziali, mira a far conoscere ai clienti in quali casi la banca è tenuta a classificare il debitore in 'default', offrendo al contempo consigli per aiutare il cittadino a rispettare i propri impegni. L'iniziativa rientra nell'ambito del progetto trasparenza semplice sviluppato da ABI con le banche e le associazioni dei consumatori.

[Link all'infografica](#)



### In Breve



#### Finanziamenti garantiti

L'ABI ha emanato una circolare per richiamare l'attenzione degli Associati su alcune norme contenute nella Legge di Bilancio per il 2021, che rivestono particolare importanza in tema di finanziamenti garantiti alle Pmi. E' stata estesa fino a quindici anni la durata massima dei finanziamenti bancari con il 100% di garanzia del Fondo Pmi per i finanziamenti fino a 30.000 euro. Nel caso in cui questi finanziamenti siano già stati concessi nel 2020 l'impresa può chiedere il prolungamento fino alla durata massima di quindici anni.

### ABI News

Anno XXIII - n. 1  
gennaio 2021

Direttore responsabile:  
Ildegarda Ferraro

Registrazione: Tribunale  
civile di Roma n. 274/99  
del 16 giugno 1999

Redazione: Ufficio stampa e  
comunicazione ABI,  
coordinamento:  
Sara Aguzzoni  
impaginazione grafica:  
Diana Dall'Agnola

Chiuso in Redazione:  
28 gennaio 2021

Piazza del Gesù 49, 00186 Roma  
Via Locatelli 1, 20124 Milano  
[abinews@abi.it](mailto:abinews@abi.it)  
Tel. 06.6767.596  
02.72101.209