



## La Relazione del Presidente Patuelli all'Assemblea ABI

«Abbiamo vissuto una drammatica inaspettata pandemia. Il Covid 19 ha sconvolto abitudini e relazioni, le libertà hanno dovuto subire temporanee limitazioni.

segue in ultima pagina ■

## I Numeri del Credito

a cura dell'Ufficio studi dell'ABI  
**giugno 2021**  
(in parentesi maggio 2021)

### TOTALE IMPIEGHI variazioni % nei 12 mesi

**3,2**  
(3,5)



### TOTALE RACCOLTA depositi e obbligazioni. variazioni % nei 12 mesi

**6,8**  
(6,2)



### TASSO MEDIO PRESTITI IN EURO a famiglie e società non finanziarie. Valori %

**2,20**  
(2,21)



### TASSO MEDIO DEPOSITI IN EURO di famiglie e società non finanziarie. Valori %

**0,32**  
(0,32)



Digitalizzazione e innovazione

## Impegno per la sicurezza

Aumenta l'utilizzo dei canali digitali e, di pari passo, si rafforzano le iniziative contro i crimini e i rischi cibernetici. I consigli per operare in modo sicuro

**D**igitalizzazione dei servizi e sicurezza dei clienti vanno di pari passo, grazie alle iniziative perseguite dal mondo bancario contro i rischi informatici, anche in relazione alle restrizioni derivanti dal Covid-19 e in collaborazione con le Associazioni dei consumatori.

### L'utilizzo dei canali digitali nel 2020

Dall'indagine contenuta nel decimo Rapporto annuale realizzato da ABI Lab, il Consorzio per la Ricerca e

l'Innovazione per la banca promosso dall'ABI, che fa il punto sullo sviluppo e sulle potenzialità del Digital banking, emerge che per le banche intervistate i clienti attivi su Mobile

segue in seconda pagina ■

ABI - Consumatori

## Frodi informatiche



**A**BI e 17 Associazioni dei consumatori - Acu, Adiconsum, Adoc Altroconsumo, Asso-Consum, Assoutenti, Centro tutela consumatori e utenti, Cittadinanza attiva, Codacons, Confconsumatori, Federconsumatori, La Casa del consumatore, Lega consumatori, Movimento consuma-

tori, Movimento difesa del cittadino, Udicon, Unione nazionale consumatori - hanno inviato una lettera all'Autorità per le garanzie nelle comunicazioni per sollecitare un maggiore coordinamento nel contrasto alle frodi informatiche a fronte dell'aumento rilevante di fenomeni di frode sui canali mobili perpetrati - con tecniche sempre più sofisticate - ai danni dei cittadini con impatto significativo anche sugli operatori del settore bancario. Le banche italiane, a fronte di questi fenomeni, hanno incrementato for-

segue in seconda pagina ■



### Termine moratorie sia commisurato a pandemia

«I provvedimenti d'urgenza» come le moratorie e «le loro durata siano commisurati a quanto durerà la pandemia che «non bisogna dare per scontato che sia debellata definitivamente». Lo ha detto il Presidente dell'ABI, Antonio Patuelli intervenuto al convegno 'Option of Next' di Class Cnbc.

## Plafond Sisma



**R**afforzata la convenzione 'Plafond Sisma Centro Italia' sottoscritta tra ABI e Cdp sulle regole per la concessione da parte delle banche di finanziamenti agevolati, garantiti dallo Stato, per la ricostruzione dei territori delle regioni Abruzzo, Lazio, Marche e Umbria colpiti dagli eventi sismici a partire dal 24 agosto 2016: le Parti hanno sottoscritto un recente Addendum al fine di accelerare le tempistiche di erogazione dei finanziamenti a favore dei beneficiari finali.

In particolare, le modifiche riguardano, tra l'altro, i seguenti aspetti:

■ l'introduzione di una seconda data di erogazione

segue in ultima pagina ■

dalla prima pagina

## ... Impegno per la Sicurezza

sono cresciuti del 15% nel 2020. A trainare la tendenza i clienti che accedono al Mobile banking da app (applicazioni) per smartphone.

In crescita del 56% anche il volume totale delle operazioni dispositive su Mobile banking: tra queste, bonifici e giroconti +72%. Complessivamente nel campione oggetto di analisi il Pc è ancora il canale che registra più volumi (173 milioni di operazioni dispositive nel 2020) sebbene il Mobile (con 171 milioni) si stia avvicinando sempre più al sorpasso.

Inoltre, l'impatto della pandemia si è tradotto in un aumento degli accessi medi mensili per il cliente, rispettivamente +31% per il Mobile e +14% per l'Internet banking. Tutti gli istituti del campione offrono servizi tramite Internet banking e app per smartphone, il 40% offre app anche sui tablet e il 16% sui dispositivi indossabili (wearable). Mediamente ogni banca offre 2,6 app.

### L'impegno delle banche contro i crimini informatici

Si rafforza ulteriormente l'impegno del mondo bancario nella lotta ai crimini informatici, attraverso presidi tecnologici, iniziative di formazione del personale e campagne di sensibilizzazione della clientela.

In quest'ottica, a supporto ulteriore di questo impegno, si inserisce l'iniziativa di ABI e 17 Associazioni dei consumatori verso l'Autorità.

Per soddisfare al meglio le esigenze di sicurezza della propria clientela le banche operanti in Italia si sono fatte promotrici di collaborazioni inter-settoriali, come il CERTFin - Cert finanziario italiano (Computer emergency response team).

L'ABI, con il supporto del CERTFin, continua a monitorare con grande attenzione l'evoluzione degli attacchi cibernetici rivolti al settore bancario e ai clienti di home banking.

In questi mesi di emergenza Covid ha portato avanti una serie di iniziative volte a supportare gli operatori del settore finanziario e a rilevare nuove possibili minacce e ha organizzato seminari e riunioni, in modalità remota, per erogare informazioni e approfondimenti tecnologici sui fenomeni recentemente rilevati, con particolare riferimento alle campagne di phishing.

Tali attività si affiancano alle iniziative delle banche, che numerose hanno attivato campagne di sensibilizzazione rivolte ai dipendenti proprio per sollecitare l'attenzione sulle misure da adottare nel lavoro tra le mura domestiche.

Dall'ultimo studio di ABI Lab sulla sicurezza emerge che la maggior parte delle banche intervistate ha indicato un aumento della spesa per il 2021 destinata sia alla sicurezza dei canali remoti, sia al rafforzamento dei sistemi di monitoraggio e protezione interni alla banca. La sicurezza informatica, tuttavia, passa anche attraverso la collaborazione dei clienti delle banche.

Per operare online in modo comodo e sicuro, infatti, è importante seguire alcune semplici regole:

- cambiare periodicamente la password dell'email, dei social network, dell'Internet banking e dei siti per gli acquisti online;
- aprire solo le email provenienti da indirizzi noti;
- accedere a Internet solo dal proprio computer;
- installare o aggiornare l'antivirus;
- contenere la diffusione delle informazioni personali online;
- usare password diverse per siti diversi.

Andrea Pippan

dalla prima pagina

## ... Frodi informatiche



temente gli investimenti mirati a introdurre soluzioni per la sicurezza dei canali digitali, in grado di ridurre i rischi e bloccare tempestivamente le operazioni sospette. Paralle-

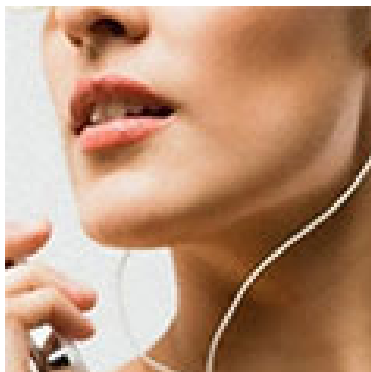
lamente, da parte di ABI e delle Associazioni dei Consumatori, sono state attivate nel tempo diverse iniziative volte a incrementare la consapevolezza della clientela sull'utilizzo sicuro dei servizi

bancari offerti sui canali digitali e sulla corretta gestione dei dati personali e delle credenziali bancarie. Le esperienze e le buone pratiche rilevate anche in altri paesi europei mettono in evidenza come alcuni fenomeni di frode possano essere arginati efficacemente introducendo processi e soluzioni tecnologiche applicabili dagli operatori di telecomunicazioni ai diversi servizi offerti alla clientela, lavorando in collaborazione con banche, istituti di pagamento, circuiti. ABI e le associazioni dei consumatori ritengono che per attuare misure efficaci bisogna lavorare su due versanti: quello della sicurezza delle piattaforme bancarie e di pagamento e quello della sicurezza delle comunicazioni via mobile.

### Task Force

Sulla base di dati ancora preliminari, sarebbero ancora attive moratorie (ex lege e volontarie) per un valore complessivo di circa 74 mld, a fronte di circa 700 mila sospensioni accordate. Di questo totale, 54 mld sarebbero riconducibili alle moratorie ex lege a favore delle Pmi, che erano pari a 59 mld secondo la scorsa rilevazione, riferita alla metà del mese di luglio. La riduzione di circa 5 mld è in parte ancora riconducibile alla mancata richiesta di proroga da parte dei debitori. Superano intanto quota 188 mld le richieste di garanzia per i nuovi finanziamenti bancari per le micro, piccole e medie imprese presentati al Fondo di Garanzia per le Pmi. Attraverso 'Garanzia Italia' di Sace i volumi dei prestiti garantiti raggiungono i 27,3 mld di euro, su 2.898 operazioni richieste ricevute. Sono questi i principali risultati della rilevazione effettuata dalla task force costituita per promuovere l'attuazione delle misure a sostegno della liquidità adottate dal Governo per far fronte all'emergenza Covid-19, di cui fanno parte Ministero dell'economia e delle finanze, Ministero dello sviluppo economico, Banca d'Italia, ABI, Mediocredito Centrale e Sace.

## Online l'audioguida sostenibilità in banca



**E'** online l'audioguida per supportare i cittadini nella comprensione del concetto e delle iniziative di sostenibilità. Con informazioni semplici ed essenziali, l'audioguida fornisce indicazioni su quale contributo si possa dare, attraverso le proprie scelte anche finanziarie, allo sviluppo sostenibile, nell'equilibrio quindi delle

condizioni sociali, ambientali ed economiche. Realizzata dall'ABI in collaborazione con il Centro nazionale del libro parlato dell'Uici, l'audioguida è concepita con un linguaggio semplice e immediato, ed è a supporto delle persone cieche e ipovedenti grazie al suo format pienamente fruibile.

Gratuito e digitale, questo nuovo strumento propone in versione audio i contenuti della guida realizzata da ABI in collaborazione con le banche e le Associazioni dei consumatori per offrire ai cittadini, anche meno esperti, un supporto divulgativo per diffondere la conoscenza di un nuovo modello economico, che nei processi decisionali tiene conto degli aspetti ambientali e climatici, sociali e connessi alla gestione d'impresa (approccio sempre più rilevante anche a livello europeo).

L'audioguida, i cui contenuti si articolano in domande e risposte per orientare nel mondo della finanza sostenibile, mette al centro il cittadino e la sua capacità di svolgere un ruolo significativo nello sviluppo di pratiche volte alla sostenibilità. Con l'intento di far conoscere sempre più l'impegno del mondo bancario sui temi dello sviluppo sostenibile, nella guida sono state rappresentate le diverse modalità con le quali le banche possono comunicare quanto realizzato, sia attraverso i loro canali di relazione con la clientela e i cittadini, sia con la Dichiarazione non finanziaria (Dnf).

L'iniziativa rientra nel quadro delle azioni previste dal protocollo d'intesa tra ABI e Uici - Unione italiana ciechi e ipovedenti onlus Aps, per la realizzazione di attività congiunte e progetti sperimentali di informazione ed educazione finanziaria. L'impegno del settore bancario in tema di accessibilità, in linea con le principali indicazioni contenute nell'Atto europeo sull'accessibilità, si sviluppa nell'ambito delle attività promosse dall'ABI per favorire l'inclusione finanziaria e sociale dei cittadini.

Sono già disponibili online le audioguide: sull'Indicatore dei costi complessivi dei conti di pagamento; sui consigli utili per la prevenzione contro le truffe, con un focus specifico per le persone anziane e con scarsa alfabetizzazione finanziaria; sulle principali caratteristiche del servizio Conto di base; sul nuovo quadro regolamentare dato dal recepimento della Direttiva europea MiFID2 sui servizi di investimento; sulle nuove regole europee in materia di classificazione dei debitori in "default"; su come siano cambiati i pagamenti online con la direttiva europea Psd2; e per agevolare nell'utilizzo degli sportelli automatici Atm e dei Pos.

Le guide sono disponibili sul [sito dell'ABI](#), e [dell'U.I.C.I.](#)

Sara Aguzzoni

## Premio ABI-Feduf-Fiaba

**C'**è tempo fino al 10 settembre 2021 per partecipare al Premio giornalistico 'Finanza per il sociale' promosso da ABI, Feduf e Fiaba, con il patrocinio del Cnog - Consiglio nazionale dell'ordine dei giornalisti.

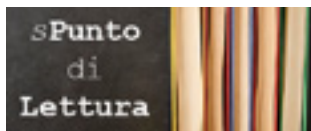
Con il lancio della VI edizione, l'iniziativa che pone al centro l'educazione finanziaria e al risparmio quale strumento di inclusione finanziaria e sociale, si arricchisce del tema della sostenibilità. All'articolo o servizio radiotelevisivo ritenuto migliore verrà assegnato un



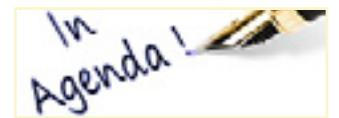
riconoscimento economico pari a euro 1.200. Sono inoltre previste menzioni speciali per gli elaborati più meritevoli.

Ulteriori informazioni nei siti [ABI](#), [Fiaba](#) e [CuraituoSoldi](#) di Feduf.

SA



La storia di una banca è inevitabilmente anche quella del territorio su cui agisce e degli attori economici e politici che la animano. La storia delle due Casse di risparmio di Padova e di Rovigo, entrambe fondate nel 1822 e unitesi nel 1928, rappresenta un interessante punto di vista sugli ultimi due secoli della vita socioeconomica e politica delle due province coinvolte, ma offre anche spunti di riflessione a ben più ampio raggio. Alla presentazione del libro ha partecipato il Presidente ABI Patuelli. (*Magnifici salvadanai fruttiferi. La storia della Cassa di risparmio di Padova e Rovigo, due secoli dopo*, di Francesco Sanna, Donzelli editore)



23 settembre

■ 'Verso una finanza sostenibile per un'economia sostenibile'. Conferenza realizzata nell'ambito della Presidenza italiana del G20 ([programma](#))

28-29 settembre

■ Bancassicurazione. L'appuntamento istituzionale annuale promosso da ABI e Ania e dedicato al mercato assicurativo ([Link](#))



## Dal canale ABI

A cura di Francesco Bravo e Sara Aguzzoni

[Link diretti ai video](#)

### Indicatore costi complessivi

Sono online le principali informazioni sull'Indicatore dei costi complessivi ...

### Bonus casa 2021

E' online infografica su come usufruire della cessione del credito ...

dalla prima pagina

## ... La Relazione del Presidente Patuelli all'Assemblea ABI



La Ue deve dimostrarsi tutrice di diritti, non solo impositrice di doveri.

Aveva ragione Monnet quando scriveva che 'l'Europa si farà attraverso la crisi e sarà costituita dalla sommatoria delle soluzioni che saranno date'.

Infatti, o cresce la Ue, o crescono le conflittualità fra gli Stati...'

■ Relazione del Presidente [Antonio Patuelli \(integrale\)](#)

dalla prima pagina

Il mondo è ora pieno di incertezze.

La ricerca scientifica ha accelerato: in pochi mesi sono stati scoperti e prodotti vaccini che stanno combattendo il Covid.

Chi ha sviluppato la ricerca scientifica è avvantaggiato contro la pandemia, ma non basta: occorrono sforzi mondiali convergenti per una migliore tutela della salute e dell'ambiente.

L'aver troppo perso la memoria delle pandemie e dei drammi delle guerre aveva fatto crescere in Occidente le spinte isolazioniste e nazionaliste che si sono scontrate con l'estremo realismo della pandemia.

L'Occidente, dopo anni perfino di incertezze sui propri valori, sembra aver ritrovato le migliori tradizioni.

I mercati aperti e l'inclusione sociale sono mezzi per generare opportunità e ricchezza, per ampliare le libertà.

Per Stuart Mill i commerci presuppongono collaborazione, fiducia e apertura, favoriscono la pace.

L'Unione europea era in crisi quando è arrivato il Covid, dopo difficoltà e lacerazioni culminate in Brexit.

La pandemia ha stimolato un salto di qualità nella Ue, con innovazioni relevantissime.

La Bce (con l'impegno determinante della Banca d'Italia) è all'avanguardia nelle iniziative che hanno messo in sicurezza l'Euro che ha molto limitato i pericoli di gravi crisi finanziarie dei Paesi membri, a cominciare dai più indebitati, come l'Italia.

La Vigilanza della Bce ha introdotto provvedimenti di flessibilità e di stabilità per prevenire crisi bancarie.

Altri organismi europei, dal più ampio perimetro di Paesi membri, come l'Eba, ora a 27, hanno alternato flessibilità e rigidità frutto delle complessità a raggiungere compromessi.

La nuova definizione di default e le regole più stringenti del calendario dei crediti deteriorati mal si sono conciliate con la pandemia.

La Ue ha risposto al Covid con il grande programma di sviluppo e con le vaccinazioni che rappresentano, con gli interventi finanziari, i primi grandi programmi concreti della Ue di fronte a una grave emergenza.

L'Unione europea sta muovendosi a 'due velocità', con l'area dell'Euro più avanzata ed innovativa.

Mancano una Costituzione e molte armonizzazioni, Testi Unici e regole fiscali omogenee.

Occorre che l'Unione europea sviluppi strategie per l'energia, la salute e l'ambiente, la ricerca e lo spazio, le reti, i dati e la difesa.

## ... Plafond Sisma



tuare i pagamenti, tramite bonifico, degli interventi ammessi a contributo in favore dei soggetti che operano su incarico del beneficiario per la realizzazione degli stessi (ad esempio, imprese edili, professionisti).

Le modifiche, comunicate alle banche con specifica circolare ABI, sono

già in vigore.

La convenzione e i relativi allegati, come modificati a seguito delle novità apportate dall'Addendum, sono pubblicati sul sito internet dell'ABI e della Cdp.

della provvista Cdp nei mesi di agosto e dicembre di ciascun anno (originariamente ne era prevista una sola nei mesi di dicembre e agosto);

■ la riduzione dei giorni a disposizione delle banche (da 5 a 3 giorni) per effet-

**Gianluca Smiriglia**

ABI News

Anno XXIII - n. 7-8  
luglio-agosto 2021

Direttore responsabile: Ildegarda Ferraro

Registrazione: Tribunale civi. di Roma n. 274/99 del 16 giugno 1999

Redazione: Ufficio stampa e comunicazione ABI, coordinamento:  
Sara Aguzzoni - impaginazione grafica: Diana Dall'Agnola

Chiuso in Redazione: 16 agosto 2021

Piazza del Gesù 49, 00186 Roma Via Locatelli 1, 20124 Milano

[abinews@abi.it](mailto:abinews@abi.it)  
Tel. 06.6767.596  
02.72101.209