



Una domanda a ...



Giovanni Sabatini,  
Direttore generale  
dell'Associazione  
bancaria italiana

## Innovazione

*L'ABI si sta occupando in prima persona di cambiamento?*

L'Associazione ha messo l'innovazione in primo piano. E questo in linea con esperienze consolidate. Mi lasci fare un esempio. L'American Bankers Association sta direttamente investendo in fintech, anche in una logica

segue in ultima pagina ■

## I Numeri del Credito

a cura dell'Ufficio studi dell'ABI

**aprile 2019**

(in parentesi marzo 2019)

**TOTALE IMPIEGHI**  
variazioni % nei 12 mesi

**0,7**  
(0,7)



**TOTALE RACCOLTA**  
depositi e obbligazioni.  
variazioni % nei 12 mesi

**2,1**  
(1,9)



**TASSO MEDIO PRESTITI IN EURO**  
a famiglie e società  
non finanziarie. Valori %

**2,58**  
(2,58)



**TASSO MEDIO DEPOSITI IN EURO**  
di famiglie e società  
non finanziarie. Valori %

**0,34**  
(0,34)



Rapporto immobiliare residenziale

## Casa: mercato ancora positivo

Il 2018 chiude con un rialzo del 6,5% rispetto al 2017, per un totale di quasi 580mila transazioni, il dato più alto dal 2010 ad oggi secondo l'Osservatorio mercato immobiliare dell'Agenzia delle Entrate in collaborazione con ABI

**I**l mercato immobiliare residenziale cresce per il quinto anno consecutivo.

Il 2018 chiude, infatti, con un rialzo del 6,5% rispetto all'anno precedente, per un totale di quasi 580mila transazioni e un fatturato di oltre 94 miliardi di euro. Tra le grandi città, i maggiori rialzi si osservano a Bologna, Palermo e Napoli.

Dinamica ancora positiva per l'indice di affordability, una misura della possibilità di accesso all'acquisto della casa da parte delle famiglie. Questi alcuni dei dati che

emergono dal Rapporto immobiliare residenziale realizzato dall'Osservatorio del mercato immobiliare dell'Agenzia delle Entrate in collaborazione con ABI.

segue in seconda pagina ■

Spunta project avvia test blockchain

## Nuovo test tecnico



**A**l via con 37 nodi, 200 banche e 200 mln di dati il nuovo test tecnico per verificare la robustezza della piattaforma e l'andamento del processo. Sono i nuovi passi avanti di Spunta project, il progetto di applicazione di una blockchain di settore alla spunta interbancaria. È stato avviato un piano di simulazione per verificare il comportamento complessivo, simulando la messa in produzione dei volumi corrispondenti all'intero mondo bancario in Italia. È stato messo

a punto un simulatore di dati che genera volumi di movimenti su un'operatività di 365 giorni. Spunta project, il programma coordinato da ABI Lab, promosso dall'ABI, ha l'obiettivo di applicare la blockchain, o meglio la tecnologia dei registri distribuiti, la cosiddetta Distributed ledger technology, ai processi interbancari. L'obiettivo è la maggiore trasparenza e visibilità delle informazioni, più velocità di esecuzione e possibilità di verifiche e scambi direttamente sull'applicazione. E ciò con i partner tecnici Ntt Data e Sia, oltre a Corda di R3 per la piattaforma. La presenza di realtà diverse consente di

segue in ultima pagina ■

## Al via OcchioalClic



**E'** partita 'OcchioalClic', la campagna di comunicazione sulle buone pratiche da adottare per un utilizzo sicuro dei sistemi di pagamento digitali.

La campagna è promossa dal CERTFin - l'iniziativa cooperativa pubblico-privata diretta dall'ABI e dalla Banca d'Italia finalizzata a innalzare la capacità di gestione dei rischi cyber degli operatori bancari e finanziari - e dalla Polizia postale e delle Comunicazioni.

'OcchioalClic' ha l'obiettivo di educare gli utenti italiani al tema della sicurezza informatica.

Il sito del CERTFin ospiterà la sezione [OcchioalClic](#) dove sarà possibile trovare suggerimenti per navigare e acquistare in modo sicuro e informazioni sulle

segue in seconda pagina ■

## 100 anni di ABI

Presentato il francobollo emesso in occasione del centenario dell'Associazione bancaria italiana



pagina 3

dalla prima pagina

## ... Casa: mercato ancora positivo



### Il mercato delle abitazioni

Nel 2018 il mercato residenziale ha registrato 578.647 transazioni, il dato più alto dal 2010 ad oggi. L'incremento delle compravendite è stato più elevato nel Nord Est (+10,2%); seguono le Isole (+7,7%), il Centro (+6,4%), il Nord Ovest (+5,6%) e il Sud (+3,8%). In lieve calo le compravendite di abitazioni in nuda proprietà (-0,4%), soprattutto al Sud, dove il calo è stato più marcato (-6,6%). La stima complessiva del fatturato 2018 è pari a 94,3 miliardi di euro, 53 dei quali (oltre il 56%) riferiti al Nord.

### I mutui ipotecari

Circa 282mila acquisti di abitazioni sono stati effettuati ricorrendo ad un mutuo ipotecario, in aumento dell'8,8% rispetto all'anno precedente.

Gli istituti di credito hanno erogato complessivamente 35,7 miliardi di euro, in media circa 126mila euro per ogni compravendita, con una punta di circa 142mila euro al Centro. Il capitale erogato rappresenta circa il 71% della spesa di acquisto. Il tasso di interesse medio, applicato alla prima rata, scende ancora di un ulteriore 0,22 punti percentuali, portandosi così al 2,17%. La durata media del mutuo è sostanzialmente ferma a 22,9 anni e la rata media, pari a 585 euro mensili, è in calo del 2,1% sul 2017.

### L'indice di affordability

Elaborato dall'Ufficio studi ABI, sintetizza l'analisi dei vari fattori che influenzano la possibilità per una famiglia media di acquistare un'abitazione al prezzo medio di mercato, contraendo un mutuo, e ne descrive l'andamento. Maggiore è il valore dell'indice più è facile acquisire una casa da parte della famiglia finanziandosi con un mutuo.

A fine 2018 l'indice risultava pari al 14,6%, 8 decimi in più dell'anno precedente, 10 punti percentuali più del punto di minimo del primo semestre del 2012 e superiore di quasi 5 punti percentuali alla prima metà del 2004.

Secondo le proiezioni mensili, a marzo del 2019 l'indice si sarebbe stabilizzato sugli elevati valori di fine anno scorso. La dinamica crescente dell'indice nel 2018 è riconducibile, equamente, alla riduzione del costo relativo delle case e alla prosecuzione del trend di contrazione dei tassi di interesse sui mutui: in dettaglio, a fine 2018 il costo relativo delle case è risultato per la prima volta inferiore al dato di avvio della rilevazione (primo semestre del 2004), mentre il tasso di interesse sui mutui a tasso fisso è risultato pari al 2,02%, inferiore di 3 decimi al dato di un anno prima e di 3 punti percentuali ai massimi di inizio 2012.

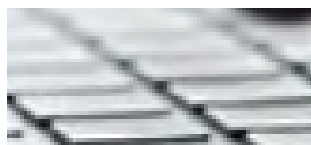
In miglioramento anche gli aspetti distributivi: nel 2018 sale al 78%, la percentuale delle famiglie italiane per cui risulta accessibile l'acquisto di un'abitazione, si tratta del nuovo valore massimo storico.

Il miglioramento delle condizioni di accesso all'acquisto di una abitazione risulta, piuttosto omogeneo a livello territoriale; in particolare, la condizione di accessibilità si conferma in tutte le regioni e raggiunge il valore massimo storico per 18 delle 19 regioni considerate.

Gianluca Smiriglia

dalla prima pagina

## ... Al via OcchioAlClic



più frequenti minacce informatiche.

Ecco alcune semplici regole: cambiare periodicamente la password di email, dei social network,

dell'internet banking e dei siti per gli acquisti online; aprire le email solo da indirizzi noti; accedere a internet solo dal proprio computer; installare o aggiornare l'antivirus; contenere la diffusione delle informazioni personali online.

Andrea Pippan



12 giugno 2019

■ **Obbligati a crescere. Strategia per l'Italia.** La 3<sup>a</sup> edizione dell'evento organizzato dal Messaggero. Roma, Palazzo Altieri

25 giugno 2019

■ **Supervision, Risks & Profitability.** Evento promosso da ABI per mettere a sistema le esigenze dei professionisti che affrontano la sfida di gestire regole più pervasive e rischi di complessità crescente, traducendoli in opportunità di crescita. Roma, Palazzo dei Congressi

### Protocollo ABI-FIEG. Rafforzare l'accesso al credito per le edicole e facilitare le garanzie nella distribuzione della stampa



Rafforzare l'accesso al credito e facilitare l'acquisizione di garanzie dei diversi soggetti che partecipano alla filiera della distribuzione della stampa, in particolare delle edicole, fornendo un quadro di riferimento generale che favorisca i rapporti delle banche e degli intermediari finanziari con

gli operatori della distribuzione della stampa quotidiana e periodica.

Questo l'obiettivo del Protocollo d'intesa siglato dal Presidente della Federazione italiana editori giornali, Andrea Riffeser Monti, e dal Presidente dell'Associazione bancaria italiana, Antonio Patuelli, volto a promuovere a livello regionale iniziative in grado di facilitare accordi diretti di edicolanti e operatori della distribuzione della stampa con le banche e gli intermediari finanziari presenti sul territorio. Il nuovo accordo tra ABI e Fieg affianca il Protocollo d'intesa, sottoscritto il 30 ottobre dello scorso anno, diretto a favorire il dialogo tra editori e banche, nel comune interesse di tutela della libertà di informazione e di diffusione dell'educazione finanziaria e al risparmio e di più ampie e generalizzate finalità di progresso e sviluppo.

Con l'accordo sottoscritto con ABI - ha commentato il Presidente della Fieg Andrea Riffeser Monti - proseguiamo in maniera concreta la nostra attività di supporto della rete di vendita della stampa, a dimostrazione dell'importanza e della centralità che essa svolge nella diffusione dei giornali e nell'avvicinare i cittadini alla lettura di quotidiani e periodici. L'accordo - ha sottolineato il Presidente dell'ABI Antonio Patuelli - è una ulteriore dimostrazione che il dialogo tra le associazioni contribuisce fattivamente al progresso e allo sviluppo creando le condizioni per agevolare il rapporto tra le banche e l'intera filiera della distribuzione dei giornali.

La fotografia di Ossif, il Centro di ricerca ABI in materia di sicurezza

## Calano ancora le rapine in banca

Nel 2018 gli attacchi allo sportello sono diminuiti di circa il 29,2% rispetto all'anno precedente. Presentati i dati dell'indagine Ossif al convegno 'Banche e sicurezza 2019'

**D**iminuite del 29,2% le rapine in banca in un anno, passate dalle 373 del 2017 alle 264 del 2018.

In netto calo anche il cosiddetto indice di rischio che è passato da 1,4 a 1. Il trend positivo che ha caratterizzato il fenomeno negli ultimi anni è anche il frutto del lavoro congiunto di banche e Forze dell'Ordine. Basti pensare che, tra il 2007 al 2018

le rapine allo sportello sono diminuite del 92%, passando dalle 3.364 del 2007 alle 264 del 2018.

Sono questi i principali risultati dell'indagine condotta da Ossif, il Centro di ricerca ABI in materia di sicurezza, presentati nel corso del convegno Banche e Sicurezza 2019, la due giorni di lavoro sui temi chiave della sicurezza in banca.

### Gli investimenti sicuri e la Guida antirapina

Le banche italiane investono ogni anno oltre 600 milioni di euro per rendere le proprie filiali ancora più protette e sicure.



Adottando misure di protezione sempre più moderne ed efficaci e formando i propri dipendenti anche attraverso un'apposita 'Guida alla sicurezza per gli operatori di sportello', realizzata da Ossif in collaborazione con il Ministero dell'Interno e le Prefetture.

La Guida Antirapina è un significativo punto di riferimento per chi opera ogni giorno nelle filiali bancarie: una sorta di vademecum su come comportarsi durante le rapine, ma anche indicazioni utili per prevenirle nonché per agevolare il controllo del territorio e l'attività investigativa delle Forze dell'Ordine.

**Andrea Pippan**

### La mappa delle rapine in banca nel 2018

(tra parentesi il dato 2017)

#### Diminuite:

Abruzzo -28,6%, 5 (7)  
Calabria -83,3%, 1 (6)  
E. Romagna -57,1%, 18 (42)  
Liguria -40%, 6 (10)

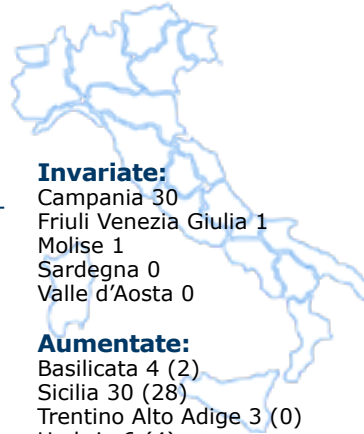
Lombardia -33,3%, 34 (51)  
Marche -22,2%, 7 (9)  
Piemonte -47,1%, 18 (34)  
Puglia -27,5%, 37 (51)  
Toscana -17,9%, 23 (28)  
Veneto -42,9%, 14 (18)

#### Invariate:

Campania 30  
Friuli Venezia Giulia 1  
Molise 1  
Sardegna 0  
Valle d'Aosta 0

#### Aumentate:

Basilicata 4 (2)  
Sicilia 30 (28)  
Trentino Alto Adige 3 (0)  
Umbria 6 (4)



Presentato il Francobollo

## 100 Anni di ABI



**I**l Presidente dell'ABI, Antonio Patuelli, e il Direttore generale dell'ABI, Giovanni Sabatini, hanno partecipato alla presentazione del francobollo emesso in occasione del centenario dell'Associazione bancaria italiana. All'evento hanno partecipato anche Giancarlo Pezzuto, Vice capo di Gabinetto Vicario del Ministero dello sviluppo economico, Maria Bianca Farina, Presidente di Poste Italiane, e Domenico Tudini, Presidente dell'Istituto poligrafico e zecca dello Stato. 'Nel centesimo anniversario dell'ABI -

ha dichiarato il Presidente, Antonio Patuelli - con l'emissione di un francobollo vogliamo sottolineare il traguardo storico raggiunto e soprattutto l'attualità dei valori etici e sociali, di sana e prudente gestione bancaria e di legalità che sono alla base dei comportamenti ispirati ai principi di corretta imprenditorialità, innovazione e di un mercato libero e concorrenziale che l'ABI promuove'.

Il francobollo, appartenente alla serie tematica 'Le Eccellenze del sistema produttivo ed economico', riproduce con un segno grafico moderno l'Arco degli Argentari, monumento romano del 204 dc nei pressi del Foro Boario, il luogo simbolo dei commerci dove i cambiavalute romani svolgevano la loro attività.

Nel corso di un secolo di attività l'ABI ha ampliato le proprie competen-

ze e ambiti di azione, in un contesto economico, sociale e normativo in continua evoluzione, per promuovere i legittimi interessi dei propri Associati per la crescita e il progresso dell'Italia in Europa e nel mondo.

Il francobollo è stato stampato dall'Istituto po-

ligrafico e zecca dello Stato SpA, in rotocalcografia, su carta bianca, patinata neutra, autoadesiva, non fluorescente, in un solo colore con l'aggiunta di oro. Completano il francobollo la scritta 'ITALIA' e l'indicazione tariffaria 'B'.

**Sara Aguzzoni**

Accordo per il Credito 2019

## Definizione di Default



**L**e principali Associazioni di rappresentanza delle imprese - Alleanza delle cooperative italiane e l'ABI hanno definito una guida sulle nuove regole europee in materia di definizione di default che le banche potranno iniziare ad applicare a partire dal prossimo mese di giugno ed entro il termine del 1 gennaio 2021. Le nuove regole europee quantificano il concetto di 'rilevanza', fissando la soglia oltre la quale l'impresa debba essere obbligatoriamente classificata in default.

La banca sarà tenuta a determinare l'inadempienza dell'impresa se la stessa è in arretrato di pagamento, per oltre 90 giorni, su importi di ammontare superiore a 500 euro e che rappresentino più dell'1% del totale delle esposizioni di un'impresa verso la banca.

[Link alla guida.](#)

**Gianluca Smiriglia**

dalla prima pagina

Una domanda a ...

## ... Innovazione



di settore, nel senso di individuare delle strutture che possano effettivamente rappresentare una infrastruttura a supporto delle associate. È un'esperienza forse nuova per l'American Bankers Association, ma non nuova per la filosofia l'Associazione bancaria italiana. La tecnologia è nel dna delle banche.

La dimostrazione è che alcuni anni fa l'ABI era azionista della Sia, la Società interbancaria per l'automazione, fornitrice di tecnologia per il settore. L'ABI ha promosso Bancomat, ha varato il Consorzio Cbi, ha sostenuto e sostiene ABI Lab, il Centro di ricerca e innovazione per la banca, che analizza e sviluppa nuove tecnologie. L'Associazione è quindi impegnata sia sul fronte del promuovere un quadro regolamentare più coerente con il nuovo mondo, ma anche con un ruolo diretto nell'aiutare ad individuare modelli e opportunità per la realizzazione di infrastrutture di settore su cui poi le singole banche possano costruire le loro offerte.

Bancomat è cresciuta, trasformandosi in società per azioni. Cbi, in coerenza con il quadro normativo definito dalla Psd2, ha sviluppato una piattaforma, Cbi Globe, per definire uno standard di mercato per lo sviluppo delle Api, le interfacce con cui poi le banche comunicano con le cosiddette terze parti. ABI Lab sta passando dalla fase di progettazione all'ingresso in produzione di una nuova tecnologia, che verrà applicata alla spunta interbancaria, la riconciliazione delle posizioni. Si tratta di una procedura interbancaria gestita ancora con modalità quasi manuali, telefonicamente. Per innovare in questo campo ABI lab ha sviluppato una procedura basata sulla tecnologia dei registri distribuiti, Dlt - Distributed ledger technology.

Dall'anno prossimo questa procedura sarà applicata alla spunta. Una associazione bancaria può fare molto, non solo sul fronte delle regole, ma anche proprio dell'analisi e dello sviluppo di prototipi che poi possono essere adottati dall'industria.

**Ildegarda Ferraro**



### Dal canale ABI

A cura di  
Francesco Bravo  
e Sara Aguzzoni



Link diretti ai video

#### Banche e Fintech



Il cosiddetto P2P lending market, è un'area in cui crescono le opportunità di collaborazione ...

#### Un francobollo per i 100 anni



Un francobollo per il centenario dell'ABI. È quanto è stato presentato dal Presidente ...

#### Audio Guida ABI antitruffa



È online l'audioguida ABI con i consigli utili per usare gli strumenti di pagamento ...

#### Spunta Project



Al via con 37 nodi, 200 banche e 200 milioni di dati il nuovo test tecnico ...

#### Missione Dubai



Circa 9 mld euro messi a disposizione delle imprese italiane per investimenti ...

#### Mobile banking



Sempre più digitale, il cliente bancario ha ormai acquisito piena familiarità ...

dalla prima pagina

## Nuovo test tecnico



avere un ricco mix di esperienze.

In autunno è stato

completato il caricamento di 60 giorni di dati reali. Con l'ingresso nel progetto di altre realtà bancarie, sono stati caricati 2 mln di movimenti con buone performance, pari a 3,28 secondi per le query per tutti i movimenti di un nodo.

IF

In Breve



#### Audioguida contro truffe

È online l'audioguida ABI con i consigli utili per usare gli strumenti di pagamento in piena sicurezza. Sviluppata in collaborazione con il Centro nazionale del Libro parlato dell'Uici, l'audioguida è concepita con un linguaggio semplice e immediato e con informazioni pratiche, anche a supporto delle persone cieche e ipovedenti, grazie al suo format pienamente fruibile. Le guide sono disponibili sul sito dell'ABI e dell'Uici.

Sara Aguzzoni

#### Missione ABI in Tunisia

Terza missione per l'ABI e le banche italiane in Tunisia, per identificare e per sostenere l'operatività commerciale e finanziaria degli imprenditori italiani nei settori ad alto potenziale del mercato tunisino. È il Presidente del Comitato per l'Internazionalizzazione dell'ABI, Guido Rosa, a ribadire il sostegno del settore bancario italiano all'internazionalizzazione dell'economia nazionale, nell'ambito della missione imprenditoriale guidata dal Ministro per lo sviluppo economico Luigi Di Maio e organizzata in occasione del vertice intergovernativo italo-tunisino.

Andrea Pippan

### Cresce la collaborazione con le fintech nelle piattaforme per il credito

Il mercato del credito tra privati, il cosiddetto peer to peer lending market, è un'area in cui crescono le opportunità di collaborazione tra banche e fintech.

Lo rileva l'Osservatorio Fintech Innovation di ABI Lab, il Centro di ricerca e innovazione per la banca promosso dall'ABI, nel rapporto realizzato in collaborazione con Medici, una piattaforma indipendente di analisi sulle fintech.

Lo scenario indica che questo segmento di mercato è in forte crescita sia in Italia sia in Europa, con un aumento significativo delle occasioni per gli operatori finanziari, sia come investitori nelle fintech che offrono il servizio, che come attori principali nelle piattaforme di scambio.

Le piattaforme di credito stanno sempre di più lavorando con le banche anche per realizzare cartolarizzazioni e stanno diversificando i loro flussi di entrate, fornendo diverse tipologie di prestiti.

Le previsioni indicano la crescita dei prestiti P2P nel 2019, sia per il quadro congiunturale complessivo, sia per elementi strutturali.

IF

ABI News

Anno XXI - n. 5  
maggio 2019

Direttore responsabile:  
Ildegarda Ferraro

Registrazione: Tribunale  
civile di Roma n. 274/99  
del 16 giugno 1999

Redazione: Ufficio stampa e  
comunicazione ABI,  
coordinamento:  
Sara Aguzzoni  
impaginazione grafica:  
Diana Dall'Agnola

Piazza del Gesù 49, 00186 Roma  
Via Olona 2, 20123 Milano  
abinews@abi.it  
Tel. 06.6767.596  
02.72101.209