



ABI  
Monthly Outlook

## Economia e Mercati Finanziari-Creditizi

Dicembre 2015 - Sintesi



**ABI** Associazione  
Bancaria  
Italiana

**ABISERVIZI**

Direzione Strategie e Mercati Finanziari  
Ufficio Analisi Economiche

## RAPPORTO MENSILE ABI<sup>1</sup> – Dicembre 2015 (principali evidenze)

1. A novembre 2015 l'ammontare dei prestiti alla clientela erogati dalle banche operanti in Italia, 1.818,2 miliardi di euro (cfr. Tabella 3) è nettamente superiore, di quasi 138,5 miliardi, all'ammontare complessivo della raccolta da clientela, 1.679,8 miliardi di euro (cfr. Tabella 1).
2. Segnali positivi emergono per le nuove erogazioni di prestiti bancari: sulla base di un campione rappresentativo di banche, che rappresentano oltre l'80% del mercato, i finanziamenti alle imprese hanno segnato nei primi dieci mesi del 2015 un incremento di circa il +14% sul corrispondente periodo dell'anno precedente (gennaio-ottobre 2014). Per le nuove erogazioni di mutui per l'acquisto di immobili, sempre nello stesso periodo, si è registrato un incremento annuo del +94,3% rispetto al medesimo arco temporale dello scorso anno. L'incidenza delle surroghe sul totale dei nuovi finanziamenti è pari, nei primi 10 mesi del 2015, a circa il 31%. **A novembre 2015 il totale dei finanziamenti in essere a famiglie e imprese ha presentato una variazione negativa prossima allo zero (-0,03%)** nei confronti di novembre 2014, -0,3% il mese precedente e migliore rispetto al -4,5% di novembre 2013, quando aveva raggiunto il picco negativo. Questo di novembre 2015 per i prestiti bancari a famiglie e imprese è il miglior risultato da aprile 2012 (cfr. Tabella 3). **Positiva a fine novembre la variazione annua del totale prestiti all'economia (che include anche la pubblica amministrazione), +0,1%.** Dalla fine del 2007, prima dell'inizio della

---

<sup>1</sup> Il rapporto mensile dell'Abi rende disponibili una serie di informazioni quantitative che sono in anticipo rispetto ad ogni altra rilevazione in proposito. Tale possibilità è determinata dal fatto che le banche sono i produttori stessi di queste informazioni.

crisi, ad oggi i prestiti all'economia sono passati da 1.673 a 1.818,2 miliardi di euro, quelli a famiglie e imprese da 1.279 a 1.415,5 miliardi di euro.

3. A novembre 2015, i tassi di interesse sui prestiti si sono posizionati in Italia su livelli ancora più bassi. Il tasso medio sul totale dei prestiti è risultato pari al 3,30%, **minimo storico** (3,33% il mese precedente; 6,18% a fine 2007). **Il tasso medio sulle nuove operazioni per acquisto di abitazioni** si è attestato al **2,57% il valore più basso da luglio 2010** (2,60% il mese precedente; 5,72% a fine 2007). Sul totale delle nuove erogazioni di mutui circa i due terzi sono mutui a tasso fisso. **Il tasso medio sulle nuove operazioni di finanziamento alle imprese** si è collocato al **minimo storico** di 1,69%, 1,92% il mese precedente (5,48% a fine 2007) (cfr. Tabella 4).
  
4. A seguito del perdurare della crisi e dei suoi effetti, **la rischiosità dei prestiti in Italia rimane elevata anche se in lieve diminuzione**, le sofferenze lorde sono risultate ad ottobre 2015 pari a 199 mld, dai 200,4 mld di settembre 2015 (cfr. Tabella 7). Il rapporto sofferenze lorde su impieghi è del 10,4% ad ottobre 2015 (10,5% il mese precedente; 9,5% un anno prima; 2,8% a fine 2007), valore che raggiunge il 17,3% per i piccoli operatori economici (15,8% ad ottobre 2014; 7,1% a fine 2007), il 17,9% per le imprese (15,7% un anno prima; 3,6% a fine 2007) ed il 7,2% per le famiglie consumatrici (6,8% ad ottobre 2014; 2,9% a fine 2007). Le sofferenze nette registrano ad ottobre 2015 un assestamento, passando da 87,1 miliardi di settembre a 87,2 miliardi di ottobre. Il rapporto sofferenze nette su impieghi totali è risultato pari al 4,85% ad ottobre 2015 dal 4,84% di settembre 2015 (4,61% ad ottobre 2014; 0,86%, prima dell'inizio della crisi). Sulla base dell'ultimo dato disponibile, a giugno scorso il numero complessivo degli affidati in sofferenza era pari a 1.188.401 (in prevalenza imprese e famiglie).
  
5. In Italia diminuisce, su base annua, la raccolta a medio e lungo termine cioè tramite obbligazioni, (a novembre 2015: -13,7%, segnando una diminuzione su base annua in valore assoluto di 61,2 miliardi di euro), mentre i depositi aumentano – sempre a fine novembre 2015 - di 34,2 mld di euro rispetto all'anno precedente (su base annua, +2,7%). L'andamento della raccolta complessiva (depositi da clientela

residente + obbligazioni) registra a novembre 2015 una diminuzione di circa 27 mld di euro rispetto ad un anno prima, manifestando una variazione su base annua di -1,6% (cfr. Tabella 1). Dalla fine del 2007, prima dell'inizio della crisi, ad oggi la raccolta da clientela è passata da 1.513 a 1.679,8 miliardi di euro, segnando un aumento – in valore assoluto - di oltre 167 miliardi.

6. A novembre 2015 il tasso medio sul totale della raccolta bancaria da clientela (somma di depositi, obbligazioni e pronti contro termine in euro a famiglie e società non finanziarie) in Italia si è collocato all'1,20% (1,22% il mese precedente; 2,89% a fine 2007). Il tasso praticato sui depositi (conti correnti, depositi a risparmio e certificati di deposito) si è attestato allo 0,53% (0,54% il mese precedente), quello sui PCT allo 0,83% (0,88% il mese precedente). Il rendimento delle obbligazioni è risultato pari al 2,96%, 3% il mese precedente (cfr. Tabella 2).
  
7. Lo spread fra il tasso medio sui prestiti e quello medio sulla raccolta a famiglie e società non finanziarie permane in Italia su livelli particolarmente bassi, a novembre 2015 è risultato pari a 210 punti base (211 punti base il mese precedente). Prima dell'inizio della crisi finanziaria tale *spread* superava i 300 punti (329 punti % a fine 2007).

## INDICE

<b>IN PRIMO PIANO .....</b>	<b>4</b>
<b>1. SCENARIO MACROECONOMICO .....</b>	<b>6</b>
<b>2. FINANZE PUBBLICHE .....</b>	<b>9</b>
<b>3. MERCATI MONETARI E FINANZIARI .....</b>	<b>9</b>
<b>3.1 POLITICHE E CONDIZIONI MONETARIE .....</b>	<b>9</b>
<b>3.2 MERCATI OBBLIGAZIONARI .....</b>	<b>10</b>
<b>3.3 MERCATI AZIONARI .....</b>	<b>11</b>
<b>3.4 RISPARMIO AMMINISTRATO E GESTITO .....</b>	<b>12</b>
<b>3.5. ATTIVITA' FINANZIARIE DELLE FAMIGLIE.....</b>	<b>13</b>
<b>4. MERCATI BANCARI .....</b>	<b>15</b>
<b>4.1 RACCOLTA BANCARIA .....</b>	<b>15</b>
<b>4.2 IMPIEGHI BANCARI .....</b>	<b>18</b>
<b>4.3 DIFFERENZIALI FRA I TASSI .....</b>	<b>23</b>
<b>4.4 SOFFERENZE BANCARIE.....</b>	<b>25</b>
<b>4.5 PORTAFOGLIO TITOLI .....</b>	<b>26</b>
<b>4.6 TASSI DI INTERESSE ARMONIZZATI IN ITALIA E NELL'AREA DELL'EURO .....</b>	<b>26</b>

## ALLEGATI

## Dati di sintesi sul mercato italiano

### Economia reale

t/tA	Q3 2015	Q2 2015	Q3 2014			
Pil	0,8	1,1	-0,3			
- Consumi privati	1,6	1,6	0,2			
- Investimenti	-1,5	-0,4	-3,7			
a/a	<b>ott-15</b>	<b>set-15</b>	<b>ott-14</b>			
Produzione industriale	+2,9	+1,8	-2,5			
a/a	<b>set-15</b>	<b>ago-15</b>	<b>set-14</b>			
Vendite al dettaglio	+2,0	+2,8	+0,6			
delta m/m	<b>nov-15</b>	<b>ott-15</b>	<b>nov-14</b>			
Clima fiducia imprese	-1,6	+1,7	+0,2			
Clima fiducia famiglie	+0,8	+3,8	-1,0			
a/a	<b>ott-15</b>	<b>set-15</b>	<b>ott-14</b>			
Inflazione (armonizzata)	+0,3	+0,2	+0,2			
Inflazione core	+1,0	+0,8	+0,4			
prezzo per barile	<b>nov-15</b>	<b>ott-15</b>	<b>nov-14</b>			
	(in \$)	a/a	(in \$)	a/a	(in \$)	a/a
Petrolio (Brent)	45,9	-43,0	49,0	-44,6	80,5	-25,4
cambio verso euro	<b>nov-15</b>	<b>ott-15</b>	<b>nov-14</b>			
	a/a	a/a	a/a			
Dollaro americano	1,072	-14,1	1,123	-11,4	1,248	-7,5
Jen giappone	131,5	-9,4	134,8	-1,5	145,2	+7,4
Sterlina inglese	0,706	-10,7	0,732	-7,2	0,791	-5,6
Franco svizzero	1,083	-10,0	1,088	-9,9	1,203	-2,4

### Indicatori mercato azionario bancario

	nov-15		ott-15		nov-14	
	m/m	a/a	m/m	a/a	m/m	a/a
Indice bancario Datastream	-2,3	21,4	1,6	20,5	-3,0	9,8
	m/m	delta a/a	m/m	delta a/a	delta a/a	
Price/earning	20,0	-46,6	21,9	-64,0	66,4	19,9
Dividend yield (in %)	1,7	0,1	1,7	0,1	1,6	-0,3
	ott-15		set-15		ott-14	
	mld €	a/a	mld €	a/a	mld €	a/a
Capitalizzazione	131,2	26,2	127,0	13,7	104,0	18,4

### Attività finanziarie delle famiglie

	Q2 2014		Q2 2015	
	mld €	a/a	mld €	a/a
Totale	3.996	7,2%	4.018	0,6%
Biglietti, monete e depositi	1.219	2,7%	1.241	1,8%
Obbligazioni	607	-10,1%	435	-28,3%
- pubbliche	203	-14,7%	134	-34,3%
- emesse da IFM	277	5,0%	187	-32,3%
Azioni e partecipazioni	962	3,5%	952	-1,1%
Quote di fondi comuni	328	-19,7%	437	33,0%
Ass.vita, fondi pens, TFR	727	27,3%	800	10,1%

Fonte: Elaborazione Ufficio Analisi Economiche ABI su dati Banca d'Italia e Thomson Reuters Datastream.

## Dati di sintesi sul mercato italiano

### Masse intermedie e rischiosità del mercato bancario

	nov-15		ott-15		nov-14	
	mld €	a/a	mld €	a/a	mld €	a/a
Totale Raccolta da clientela (settore privato e PA)	1.679,8	-1,6	1.693,0	0,2	1.706,8	-1,6
- depositi	1.293,4	2,7	1.304,8	5,2	1.259,2	3,5
- obbligazioni	386,4	-13,7	388,1	-13,8	447,6	-13,5
Totale Impieghi a clientela (settore privato e PA)	1.818,2	0,1	1.812,8	0,1	1.816,3	-1,4
Impieghi al settore privato	1.550,4	0,0	1.545,9	-0,3	1.550,7	-2,2
- a imprese e famiglie	1.415,5	0,0	1.412,8	-0,3	1.413,9	-2,0
- a medio-lungo	1.070,5	0,8	1.076,1	1,8	1.057,9	-1,7
Sofferenze lorde/impieghi	ott-15		set-15		ott-14	
	%	delta a/a	%	delta a/a	%	delta a/a
	10,42	0,96	10,47	1,19	9,46	1,80

### Tassi d'interesse di policy e del mercato monetario

	nov-15		ott-15		nov-14	
	%	delta a/a	%	delta a/a	%	delta a/a
Tasso Bce	0,05	0,00	0,05	0,00	0,05	-0,20
Euribor a 3 mesi	-0,09	-0,17	-0,05	-0,14	0,08	-0,14
Irs a 10 anni	0,90	-0,11	0,93	-0,17	1,01	-0,99

### Tassi d'interesse e margini bancari

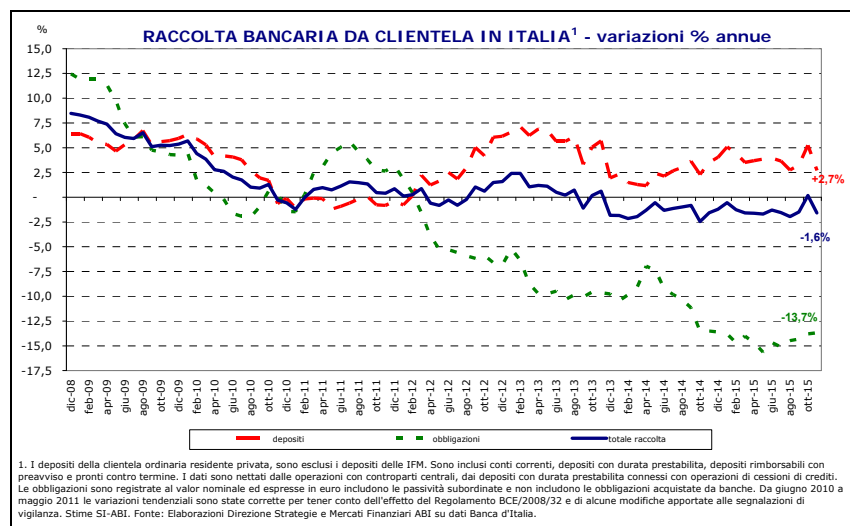
	nov-15		ott-15		nov-14	
	%	delta a/a	%	delta a/a	%	delta a/a
Tasso medio raccolta (a)	1,20	-0,31	1,22	-0,36	1,51	-0,39
Tasso medio prestiti (b)	3,30	-0,33	3,33	-0,36	3,63	-0,14
Differenziale (b-a)	2,10	-0,02	2,11	0,00	2,12	0,25

Fonte: Elaborazione Ufficio Analisi Economiche ABI su dati Banca d'Italia, SI-ABI e Thomson Reuters Datastream.

## IN PRIMO PIANO

**Recente dinamica della raccolta bancaria contrassegnata ancora da una dicotomia negli andamenti delle sue componenti: in contrazione la provvista a medio e lungo termine, in accelerazione il segmento a breve. Incrementi più elevati dei depositi nelle regioni nord-orientali ed in quelle centrali**

Nell'ultimo anno è andata accentuandosi la dicotomia negli andamenti delle due principali componenti della raccolta bancaria: in contrazione quella a medio e lungo termine, in accelerazione quella a breve.



Gli ultimi dati stimati dall'ABI alla fine di novembre 2015 confermano tale tendenza: si evince, infatti una variazione annua della raccolta complessiva da clientela solo lievemente in flessione, quale risultato di trend ancora negativo delle obbligazioni acquistate da clientela (al netto di quelle riacquistate da banche) -13,7%, cui si contrappone una dinamica positiva dei depositi da clientela residente (al netto delle operazioni con controparti centrali e dei depositi con durata prestabilita connessi con operazioni di cessioni di crediti), che ha segnato un incremento annuo di +2,7%.

Secondo gli ultimi dati della Banca d'Italia su base territoriale<sup>1</sup> (disponibili fino a settembre 2015) il totale dei depositi delle sole famiglie consumatrici<sup>2</sup>, pari a quasi 880 miliardi di euro, è risultato in crescita di circa il +1,7%.

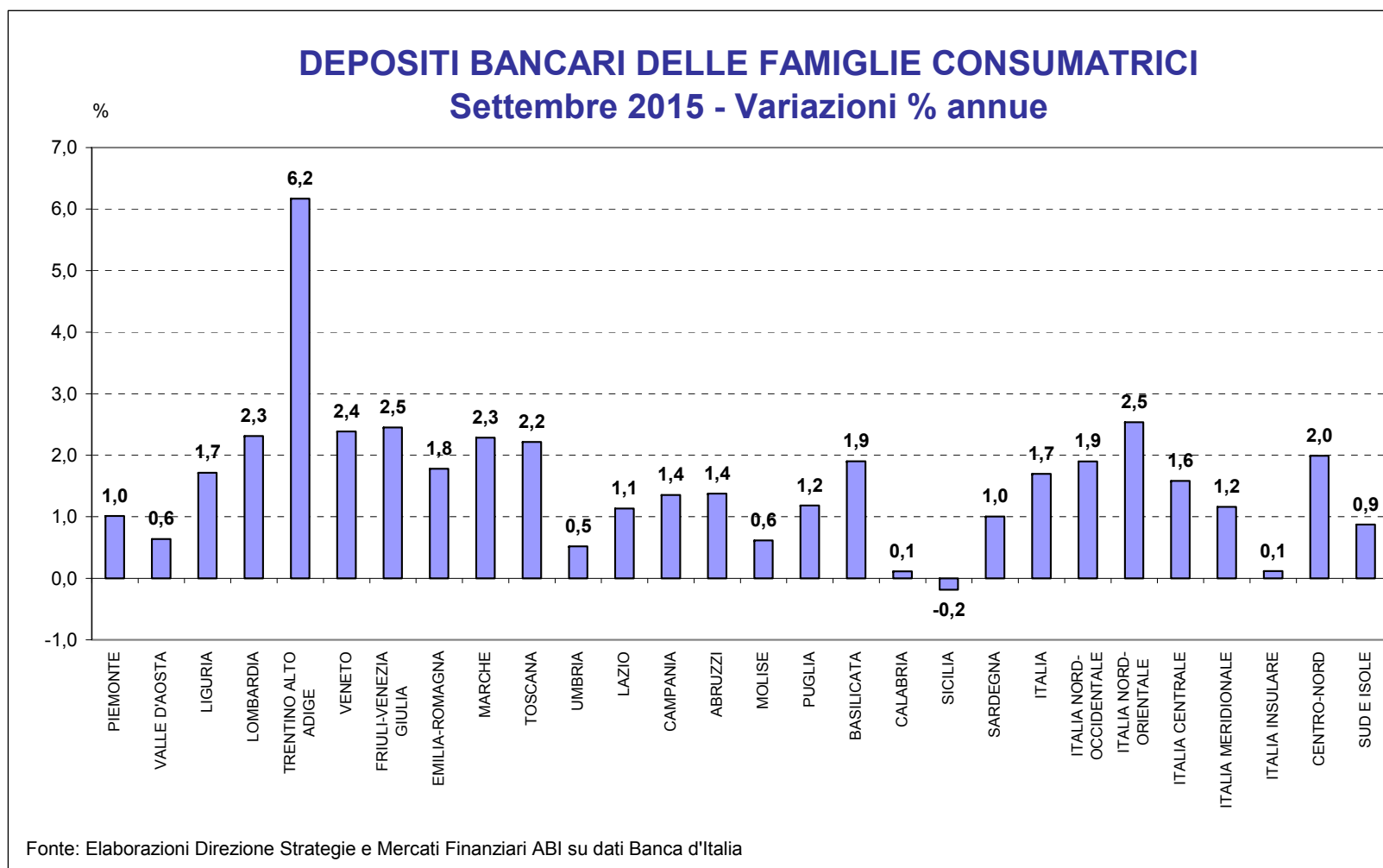
Gli incrementi più sostenuti si registrano in Trentino Alto Adige (+6,2%), in Friuli Venezia Giulia (+2,5%), in Veneto (+2,4%), in Lombardia e Marche (intorno al +2,3%), in Toscana (+2,2%) e +2% circa in Basilicata ed Emilia Romagna.

Al contrario, i valori più contenuti si riscontrano in Sicilia (-0,2%), Calabria (+0,1%) e Valle d'Aosta (+0,6%).

<sup>1</sup> Cfr. Banca d'Italia – Statistiche creditizie provinciali – Tavole mensili del Bollettino Statistico - Base Dati Statistica.

<sup>2</sup> Raccolta da soggetti non bancari effettuata dalle banche sotto forma di: depositi (con durata prestabilita, a vista, overnight e rimborsabili con preavviso), buoni fruttiferi, certificati di deposito, conti correnti e pronti contro termine passivi.





## 1. SCENARIO MACROECONOMICO

### • Economia internazionale ancora debole.

A settembre 2015 il **commercio mondiale** ha registrato una variazione pari al +0,5% su base mensile (-0,3% a/a), in miglioramento rispetto al -0,6% del mese precedente. Negli ultimi 12 mesi, il commercio mondiale è cresciuto mediamente del +2,1% contro il +3,3% del 2014.

La **produzione industriale**, a settembre, ha riportato una variazione pari al +0,3% su base mensile (+1,6% a/a), in aumento rispetto alla variazione nulla del mese precedente. Negli ultimi 12 mesi la produzione industriale è cresciuta del 2,3% contro il 3,3% del 2014.

A novembre 2015, l'indicatore **PMI**<sup>3</sup> è salito da 53,4 a 53,7. Il sotto-indice riferito al settore manifatturiero è passato da 51,4 a 51,2; mentre quello riferito al settore dei servizi è passato da 53,7 a 54,1.

L'**inflazione** mondiale, a ottobre, è scesa ulteriormente dal 2,4 al 2,3%.

Nel mese di ottobre 2015, il mercato **azionario** ha segnato una variazione pari al +1,1% su base mensile (-1,5% a/a).

### • Prezzo del petrolio in calo

A novembre 2015 il prezzo del **petrolio** si è attestato a 45,9 dollari al barile, registrando una variazione del -6,4% rispetto al mese precedente (-43% a/a).

### • Bric: Brasile e Russia in difficoltà, la Cina rallenta

Nel terzo trimestre del 2015 il **Pil cinese** è cresciuto del

+6,9% in termini annuali, in lieve calo rispetto al trimestre precedente (+7%). L'indicatore anticipatore dell'Ocse, ampiamente sotto quota 100 (97,9), segnala una crescita ancora debole anche nei prossimi mesi. La dinamica dei prezzi rimane molto contenuta, con la rilevazione di novembre che segna un +1,5% su base annuale (+1,3% il mese precedente).

La crescita del **Pil indiano** nel secondo trimestre del 2015 è stata pari al +7%, in calo rispetto al +7,5% registrato nel trimestre precedente. Tuttavia, l'indicatore anticipatore dell'Ocse, in miglioramento, ha superato quota 100. L'inflazione, a settembre, ha registrato una variazione pari al +4,4%, in aumento rispetto al +3,7% del mese precedente.

Nel secondo trimestre del 2015 il **Pil brasiliano** ha registrato una contrazione pari al -2,4%, che si aggiunge al -1,7% del trimestre precedente. L'indicatore anticipatore dell'Ocse risulta inferiore a quota 100 (99,1). Nonostante il rallentamento, i prezzi al consumo a ottobre hanno registrato una variazione annua pari al +10,3%.

In **Russia**, nel secondo trimestre del 2015, il Pil è diminuito del -4,6% (-2,2% nel trimestre precedente). L'indicatore anticipatore dell'Ocse segnala un indebolimento anche nei prossimi mesi. I prezzi al consumo continuano a crescere: nel mese di ottobre hanno registrato un tasso annuale di variazione pari al +15,6%.

### • Usa: crescita in rallentamento

Nel terzo trimestre del 2015 il **Pil statunitense** ha registrato una variazione trimestrale annualizzata pari al +1,5%, in netto calo rispetto al +3,9% del trimestre precedente. L'indicatore anticipatore dell'Ocse, sceso sotto quota 100, segnala che le prospettive per l'economia

<sup>3</sup> *Purchasing managers index: indici basati su sondaggi presso i direttori degli acquisti che si sono rilevati affidabili nel tracciare e anticipare la congiuntura.*

rimangono incerte nei prossimi 6 mesi.

Nel mese di novembre il **tasso di disoccupazione** è rimasto stabile al 5%, mentre il tasso di occupazione è aumentato di un decimo di punto al 59,3%.

- **Usa: prezzi al consumo praticamente fermi**

I **prezzi al consumo**, ad ottobre 2015, hanno registrato una variazione pari al +0,1%, in lieve aumento rispetto alla variazione nulla del mese precedente. La componente *core*, invece, è rimasta stabile all'1,9%. Le aspettative di inflazione a cinque anni, a novembre, si sono posizionate all'1,2%.

- **Pil Area Euro in crescita nel terzo trimestre 2015**

Nel terzo trimestre di quest'anno, il **Pil dell'Eurozona** ha registrato una crescita pari a +1,2% in termini trimestrali annualizzati, in rallentamento rispetto al trimestre precedente (+1,6%). All'interno dell'Area, anche **Germania** e **Francia** registrano un aumento del Pil - in termini trimestrali annualizzati - pari a +1,3% e a +1,4% rispettivamente (+1,8% e +0,2% nel trimestre precedente). L'indicatore anticipatore dell'Ocse relativo all'Area Euro, ad ottobre 2015, risulta pari a 100,6 stabile rispetto al mese precedente (100,2 dodici mesi prima).

- **...ma con segnali non del tutto positivi nell'Area**

La **produzione industriale** nel complesso dell'Area Euro ha registrato, a settembre, un calo congiunturale pari a -0,3% (-0,4% ad agosto), mentre in termini tendenziali è cresciuta del +1,2%. Ad ottobre, l'indice della produzione industriale è salito, rispetto al mese precedente, in **Germania** dello 0,2% e in **Francia** dello 0,6%. Rispetto a dodici mesi prima, invece, la produzione è aumentata del +0,2% e del +3,6% rispettivamente. A settembre, i **nuovi**

**ordinativi manifatturieri** hanno registrato un calo nell'Area Euro pari a -0,6% e del -0,6% in **Germania** (+3,4% e +2% nel mese precedente).

Le vendite al dettaglio nell'Area Euro, ad ottobre 2015, hanno registrato un variazione nulla su base congiunturale pari a -0,1% e pari a +2,4% in termini tendenziali. In **Germania** e in **Francia** si registra una crescita tendenziale delle vendite pari al +2,2% e a +3,6% (-0,4% e -0,3% rispetto a settembre 2015).

- **Fiducia delle imprese in peggioramento; quella dei consumatori migliora**

L'**indice di fiducia delle imprese** (cfr. Grafico A3), a novembre, nell'Area Euro è sceso da -2 a -3,2, in **Francia** da -3,2 a -6,4 e in **Germania** da -2,3 a -3,2. L'**indice di fiducia dei consumatori**, sempre a novembre, invece, risulta in miglioramento, passando nell'Area Euro da -7,5 a -5,9, in **Germania** da -4,6 a -4,5 e in **Francia** da -16,7 a -11,9.

Ad ottobre, nell'Area Euro il **tasso di disoccupazione** è sceso al 10,7% dal 10,8% dei due mesi precedenti. Il tasso di occupazione nel secondo trimestre 2015 è salito al 64,4% dal 63,7% del primo trimestre (64,1% nel quarto trimestre 2014).

- **Prezzi al consumo continuano a restare su livelli particolarmente bassi**

L'**inflazione** nell'Area Euro continua a rimanere su livelli estremamente bassi. Ad ottobre 2015, i prezzi al consumo hanno registrato una variazione pari a +0,1% in leggero aumento rispetto al -0,1% del mese precedente (+0,4 dodici mesi prima).

La componente "core" (depurata dalle componenti più

volatili), nello stesso mese, si è attestata al +0,9%, in crescita rispetto al +0,8% del mese precedente (+0,7% nel corrispondente mese del 2014).

- **Tasso di cambio: euro in calo rispetto al dollaro**

Nel mese di novembre 2015 il **mercato dei cambi** ha registrato le seguenti dinamiche (cfr. Tabella A4): verso il dollaro americano la quotazione media mensile dell'euro si è attestata a 1,072 (1,123 ad ottobre). Il cambio sterlina inglese/euro è risultato mediamente pari a 0,706 (0,732 nel mese precedente); nei confronti del franco svizzero il cambio medio è stato pari a 1,083 (1,088 nel mese precedente); con riferimento allo yen giapponese si è riscontrato un cambio medio pari a 131,51 (134,83 nel precedente mese).

- **Italia: Pil in crescita anche nel terzo trimestre**

Secondo le indicazioni Istat, il **prodotto interno lordo italiano**, nel terzo trimestre 2015, è cresciuto del +0,2% rispetto al trimestre precedente e del +0,8% rispetto al terzo trimestre del 2014 in rallentamento rispetto al secondo trimestre del 2015.

Relativamente ai principali aggregati del prodotto italiano, la domanda nazionale al netto delle scorte ha contribuito per +0,2 punti percentuali (+0,2 i consumi privati, +0,1 la spesa della Pubblica Amministrazione e -0,1 gli investimenti fissi lordi). La variazione delle scorte ha contribuito positivamente per 0,3 punti percentuali, mentre l'apporto della domanda estera netta è stato negativo per 0,4 punti percentuali.

La variazione acquisita per il 2015 è pari a +0,6% (-0,4% nel 2014 e -1,7% nel 2013).

**L'indicatore anticipatore** dell'Ocse, ad ottobre di

quest'anno, è stabile rispetto al mese precedente e pari a 100,9 (100,3 un anno prima).

Ad ottobre 2015 **l'indice destagionalizzato della produzione industriale** è aumentato di +0,5% rispetto ad agosto e del +2,9% rispetto al corrispondente mese del 2014. In termini tendenziali gli indici corretti per gli effetti di calendario registrano, nello stesso mese, aumenti che coinvolgono tutti i comparti: aumentano i beni strumentali (+4,8%), i beni intermedi (+2,4%), i beni di consumo (+2,1%) e l'energia (+2,0%).

**I nuovi ordinativi manifatturieri**, a settembre 2015, hanno registrato, per la prima volta dopo 7 mesi, un calo tendenziale pari a -0,8% (+2,8% nel mese precedente). Nello stesso mese, **le vendite al dettaglio** hanno registrato una variazione pari al +2% in termini tendenziali e a -0,3% rispetto al mese precedente.

**L'indice di fiducia dei consumatori** continua a migliorare: a novembre 2015 si è portato a -1,2 da -2 del mese precedente (-17 dodici mesi prima); **la fiducia delle imprese**, invece, è scesa passando nuovamente in territorio negativo (da +0,5 a -1,1; -4,7 un anno prima).

Il **tasso di disoccupazione**, ad ottobre 2015, è sceso all'11,5% dall'11,6% del mese precedente (13% dodici mesi prima). La **disoccupazione giovanile** (15-24 anni) è salita al 39,8% dal 39,4% di settembre (42,6% un anno prima). **Il tasso di occupazione** è pari al 56,3% (55,9% ad ottobre 2014).

**L'indice armonizzato dei prezzi al consumo**, ad ottobre 2015, è aumentato del +0,3% in lieve crescita rispetto al +0,2% di settembre. Anche l'inflazione "core" (al netto degli alimentari non lavorati e dei beni energetici) è cresciuta al +1% dal +0,8% del mese precedente.

## 2. FINANZE PUBBLICHE

- **A novembre 2015 fabbisogno di 6,5 miliardi per il settore statale in peggioramento rispetto al 2014**

I dati congiunturali, diffusi mensilmente dal Ministero dell'Economia e delle Finanze, indicano che "nel mese di novembre 2015 si è realizzato un fabbisogno pari, in via provvisoria, a circa 6.500 milioni, che si confronta con un fabbisogno di 4.840 milioni nel corrispondente mese del 2014.

Nei primi undici mesi dell'anno il fabbisogno del settore statale si attesta a circa 62.440 milioni, con un miglioramento di circa 19.800 milioni rispetto al corrispondente periodo del 2014. Il miglioramento del fabbisogno appare in linea con la riduzione dell'indebitamento netto tra il 2014 e il 2015 indicata nella nota di aggiornamento del DEF.

Il fabbisogno di novembre evidenzia un peggioramento di circa 1.700 milioni dovuto a maggiori prelevamenti dai conti di tesoreria, legati, in parte, a una diversa calendarizzazione di alcuni pagamenti.

Gli incassi fiscali hanno, invece, evidenziato una crescita di oltre 1.800 milioni rispetto a novembre 2014, includendo i versamenti IVA degli enti pubblici in base al meccanismo dello split payment. Gli interessi sui titoli di Stato sono risultati in diminuzione di quasi 500 milioni rispetto a quelli pagati a novembre 2014".

## 3. MERCATI MONETARI E FINANZIARI

### 3.1 POLITICHE E CONDIZIONI MONETARIE

- **La Banca Centrale Europea ha abbassato dal -0,20% al -0,30% il tasso sui depositi *overnight* delle banche**

Nella riunione della **Banca Centrale Europea** del 3 dicembre 2015 la Bce ha lasciato il tasso di *policy* allo 0,05% (minimo storico dalla nascita dell'euro), così come il tasso sui prestiti marginali allo 0,3%, mentre ha abbassato il **tasso sui depositi *overnight* delle banche presso la Bce** dal -0,20% al -0,30% a decorrere dal 9 dicembre u.s..

La Banca centrale europea sempre al fine di riportare l'inflazione verso l'obiettivo del 2% e di sostenere la ripresa, ha deciso, inoltre, di prorogare l'attuale programma di acquisti di titoli fino a marzo 2017 "o oltre se necessario" e di ampliare il suo programma di acquisti di titoli anche alle emissioni di enti locali. Il presidente Draghi ha, fra l'altro, ribadito la ferma intenzione di essere pronti a usare ogni strumento a disposizione all'interno del suo mandato.

Lo *staff* della Bce ha rivisto leggermente al ribasso le stime sull'andamento dell'inflazione nell'Eurozona, prevista in crescita di +0,1% nel 2015, del +1,0 il prossimo anno e dell'1,6% nel 2017, mentre ha confermato le stime di settembre scorso sulla crescita del pil: l'attività nell'Eurozona dovrebbe così crescere di +1,5% quest'anno, +1,7% nel 2016 e +1,9% nel 2017.

Il Presidente Draghi ha anche aggiunto che gli accresciuti "rischi geopolitici" possono avere "potenziali" effetti negativi sulla crescita dell'Eurozona, in quanto possono colpire la domanda estera e le esportazioni, nonché, più in generale, il clima di fiducia.

Il tasso di *policy* della **Federal Reserve** è rimasto invariato in un *range* compreso tra lo 0 e lo 0,25%, così come il tasso di sconto è anch'esso immutato: 0,75%.

- **In territorio negativo l'euribor a 3 mesi al minimo storico: -0,12% il tasso registrato nella media della prima decade di dicembre 2015. In assestamento i tassi sui contratti di *interest rate swaps***

Il tasso *euribor* a tre mesi nella media del mese di novembre 2015 si è posizionato allo -0,09%, -0,05% la media di ottobre 2015 (-17 punti base rispetto a novembre 2014 - cfr. Grafico A6). Nella media dei primi giorni di dicembre 2015 tale tasso è rimasto in territorio negativo a -0,12%.

Il tasso sui contratti di *interest rate swaps* a 10 anni si è collocato allo 0,90% a novembre 2015 (0,93% ad ottobre scorso). Nella media dei primi giorni di dicembre 2015, tale tasso si è attestato a 0,91%.

Nei primi giorni di dicembre 2015, il differenziale tra il tasso *swap* a 10 anni e il tasso *euribor* a 3 mesi è risultato, in media, di 103 punti base, non discosto dal livello di novembre 2015 (99 p.b. e superiore a quello di dicembre 2014: 82 punti base).

- **Sostanzialmente stabile ad ottobre il *gap* tra le condizioni monetarie complessive dell'Area Euro**

L'indice delle condizioni monetarie<sup>4</sup>, che considera

<sup>4</sup> L'indice delle condizioni monetarie (ICM) viene calcolato tramite somma algebrica della componente tasso reale con la componente cambio reale. La componente tasso reale, a cui si assegna nella determinazione dell'indice un peso del 90%, è calcolata come variazione, rispetto al periodo base, dal tasso

congiuntamente l'evoluzione dei tassi d'interesse interbancari e dei tassi di cambio (entrambi espressi in termini reali), fa emergere come vi sia stato, ad ottobre, nell'Area Euro, un allentamento delle condizioni monetarie complessive pari 0,29 punti, dovuto principalmente al calo dei tassi di interesse.

Anche negli Stati Uniti, nello stesso mese, è stato registrato un allentamento delle condizioni monetarie complessive pari a 0,26 punti in conseguenza del calo di entrambi le componenti. Date queste dinamiche, rispetto agli Stati Uniti le condizioni monetarie nell'Eurozona sono risultate, a settembre, meno restrittive di -0,48 punti (-0,46 punti nel mese precedente e +2,09 punti un anno prima).

### 3.2 MERCATI OBBLIGAZIONARI

- **In calo a novembre lo *spread* tra i tassi *benchmark* a 10 anni di Italia e Germania**

Il tasso *benchmark* sulla scadenza a 10 anni è risultato, nella media di novembre pari a 2,27% negli **USA** (2,06% nel mese precedente), a 0,55% in **Germania** (0,55% anche nel mese precedente) e 1,58% in **Italia** (1,70% ad ottobre e 2,28% dodici mesi prima).

Lo *spread* tra il rendimento sul decennale dei titoli di Stato italiani e tedeschi (cfr. Grafico A7) si è quindi portato nella media di novembre sui 103 *basis points* (115 *bp* nel mese precedente).

- **In calo a novembre i rendimenti dei *financial bond***

interbancario a tre mesi, espresso in termini reali (sulla base dell'indice dei prezzi al consumo). La componente cambio reale, a cui si assegna un peso del 10%, è invece determinata calcolando la variazione percentuale, rispetto al periodo base, del tasso di cambio effettivo.

### dell'Area Euro; in lieve aumento quelli Usa

I **financial bond**, sulla base delle indicazioni fornite dall'indice *Merrill Lynch*, hanno mostrato nella media del mese di novembre un rendimento pari al 1,32% nell'Area Euro (1,44% nel mese precedente) e del 3,04% negli Stati Uniti (2,93% nel mese precedente).

- **In forte contrazione anche nei primi otto mesi del 2015 le emissioni nette di obbligazioni bancarie (-98,3 miliardi di euro)**

Nel mese di settembre 2015 le **obbligazioni** per categoria di emittente hanno mostrato in Italia le seguenti dinamiche:

- per i **titoli di Stato** le emissioni lorde sono ammontate a 36,8 miliardi di euro (36,7 miliardi nello stesso mese dell'anno precedente; 339,8 miliardi nei primi nove mesi del 2015), mentre le emissioni nette si sono attestate a +8,8 miliardi (-10,2 miliardi l'anno prima; +55,7 miliardi nei primi nove mesi del 2015);
- con riferimento ai **corporate bonds**, le emissioni lorde sono risultate pari a 2,1 miliardi di euro (2,5 miliardi nello stesso mese dell'anno precedente; 35,1 miliardi nei primi nove mesi del 2015), mentre le emissioni nette sono ammontate a +343 milioni (-61 milioni nello stesso mese dello scorso anno; -10,2 miliardi nei primi nove mesi del 2015).
- per quanto riguarda, infine, le **obbligazioni bancarie**, le emissioni lorde sono ammontate a 6,8 miliardi di euro (7,6 miliardi nello stesso mese dell'anno precedente; 74,6 miliardi nei primi nove mesi del 2015), mentre le emissioni nette sono risultate pari a -8,4 miliardi (-7,6 miliardi lo stesso mese dell'anno precedente; -98,3 miliardi nei primi nove mesi del 2015).

### 3.3 MERCATI AZIONARI

- **A novembre in aumento i principali indici di Borsa**

Nel mese di novembre 2015 i **corsi azionari internazionali** hanno mostrato le seguenti dinamiche: il **Dow Jones Euro Stoxx** (indice dei 100 principali titoli dell'Area Euro per capitalizzazione) è cresciuto su media mensile del +3,9% (+9,7% su base annua), lo **Standard & Poor's 500** del +2,8% (+1,7% a/a) e il **Nikkei 225** del +6,4% (+14% a/a). Il *price/earning* relativo al *Dow Jones Euro Stoxx*, nello stesso mese, era pari in media a 20,3 in crescita rispetto al 18,0 di ottobre.

I **principali indici di Borsa europei** hanno evidenziato, a novembre, le seguenti variazioni medie mensili: il **Cac40** (l'indice francese) è aumentato, rispetto al mese precedente, del +4,1 (+15,2% a/a), il **Dax30** (l'indice tedesco) del +7,5% (+15,8% a/a), il **Ftse Mib** (l'indice della Borsa di Milano) del +0,3% (+14,7% a/a) mentre il **Ftse100** della Borsa di Londra è sceso del -0,5% (-5,1% su base annua).

Nello stesso mese, relativamente ai **principali mercati della New Economy**, si sono rilevate le seguenti dinamiche: il **TecDax** (l'indice tecnologico tedesco) è salito del +3% (+40,6% a/a) e il **Nasdaq** del +4,2% (+10,8% a/a).

Con riferimento ai principali **indici bancari** internazionali si sono registrate le seguenti variazioni: il **Dow Jones Euro Stoxx Banks** è sceso del -0,3% (-0,1% su base annua), il **FTSE Banche** del -2,8% (+17,1% a/a) mentre lo **S&P 500 Banks** è salito del +5,8% (+3,8% a/a).

- **Capitalizzazione complessiva del mercato azionario italiano in lieve calo a novembre 2015**

A novembre la **capitalizzazione del mercato azionario dell'Area Euro** è cresciuta del +4% rispetto al mese precedente ed è salita del +15,4% su base annua. In valori assoluti la capitalizzazione complessiva si è portata a quota 6.016 miliardi di euro da 5.782 miliardi di ottobre. All'interno dell'Eurozona la capitalizzazione dell'**Italia** è pari al 9,5% del totale, quella della **Francia** al 30,7% e quella della **Germania** al 26,6% (a fine 2007 erano rispettivamente pari al 12%, 22,4% e 28,9%).

Nello stesso mese, con riferimento specifico all'**Italia**, la **capitalizzazione complessiva del mercato azionario** si è attestata a 573,7 miliardi di euro, manifestando un lieve calo di 0,5 miliardi di euro rispetto al mese precedente e un incremento di 92 miliardi rispetto ad un anno prima. Ad ottobre, la **capitalizzazione del settore bancario** (cfr. *Grafico A8*) è aumentata rispetto al mese precedente portandosi a 131,2 miliardi da 127 miliardi di settembre (+27,2 miliardi la variazione annua).

Date queste dinamiche, nel mese di ottobre 2015, l'incidenza del settore bancario sulla capitalizzazione totale è risultata pari al 22,8% (28,3% nel settembre del 2008, quando la crisi finanziaria era agli inizi).

### 3.4 RISPARMIO AMMINISTRATO E GESTITO

- **Circa 1.360 miliardi di euro i titoli a custodia presso le banche italiane ad ottobre 2015, circa il 34% detenuti direttamente dalle famiglie consumatrici**

Gli ultimi dati sulla **consistenza del totale dei titoli a custodia presso le banche italiane** (sia in gestione che

detenuti direttamente dalla clientela<sup>5</sup>) - pari a circa 1.360 miliardi di euro ad ottobre 2015 (circa 62,3 miliardi in meno rispetto ad un anno prima; -4,4% la variazione annua) - mostrano come essa sia detenuta per circa il 34% direttamente dalle famiglie consumatrici (-16,9% la variazione annua), per il 27,4% dalle istituzioni finanziarie (+5%), per il 28,8% dalle imprese di assicurazione (+8,2% la variazione annua), per il 4,8% dalle società non finanziarie (-8,9%) e circa il 3% è detenuto dalle Amministrazioni pubbliche e dalle famiglie produttrici. I titoli da non residenti, circa il 2,3% del totale, hanno segnato nell'ultimo anno una variazione annua di circa il -11,3%.

- **In crescita alla fine del secondo trimestre del 2015 rispetto all'anno precedente le gestioni patrimoniali sia delle banche italiane che delle SIM e degli O.I.C.R.**

Le **gestioni patrimoniali bancarie** hanno manifestato alla fine del secondo trimestre del 2015 una crescita, collocandosi a circa 111,3 miliardi di euro, segnando una variazione tendenziale positiva prossima al +12% (+12 miliardi circa rispetto a fine del secondo trimestre del 2014).

Complessivamente il **patrimonio delle gestioni patrimoniali individuali delle banche, delle SIM e degli O.I.C.R. in Italia** è risultato alla fine del secondo trimestre del 2015 pari a circa 743 miliardi di euro, segnando un incremento rispetto ad un anno prima di circa l'11,7% (+77,7 miliardi rispetto alla fine del secondo trimestre del 2014).

<sup>5</sup> Residente e non residente.



Le gestioni patrimoniali delle SIM, pari a circa 10,2 miliardi, hanno segnato una variazione annua di -2% (+210 milioni rispetto alla fine di giugno 2014), mentre quelle degli O.I.C.R., pari a 621,5 miliardi di euro, hanno manifestato una crescita annua di +11,9% (+66 miliardi rispetto alla fine del secondo trimestre del 2014).

- **In crescita ad ottobre 2015 il patrimonio dei fondi aperti di diritto italiano ed estero; positivo il flusso della raccolta netta**

A fine ottobre 2015 il **patrimonio dei fondi aperti di diritto italiano ed estero** è aumentato, collocandosi intorno ai 841,9 miliardi di euro (+23,5 miliardi circa rispetto al mese precedente).

Tale patrimonio è composto per il 27,9% da fondi di diritto italiano e per il restante 72,1% da fondi di diritto estero<sup>6</sup>.

In particolare, rispetto a settembre 2015 vi è stato una flessione di +11,7 miliardi di fondi azionari, +7,3 miliardi di euro dei fondi flessibili, di +2,7 miliardi di fondi obbligazionari, +2,3 miliardi di fondi bilanciati, +3 milioni di fondi non classificati ed una diminuzione di -378 milioni di fondi monetari e -42 milioni di fondi *hedge*.

Con particolare riguardo alla **composizione del patrimonio per tipologia di fondi** si rileva come, nell'ultimo anno, la quota dei fondi flessibili sia salita dal 21,4% di ottobre 2014 al 23,8% di ottobre 2015 e quella dei fondi bilanciati dal 6,1% al 7,9%, mentre la quota dei fondi obbligazionari è scesa dal 46,5% al 41,7% e quella dei fondi *hedge* dall'1,1% allo 0,6%; stabile intorno al 4%

<sup>6</sup> *Fondi di diritto italiani: fondi armonizzati e non armonizzati domiciliati in Italia; Fondi di diritto estero: fondi armonizzati e non armonizzati domiciliati all'estero, prevalentemente in Lussemburgo, Irlanda e Francia.*

quella dei fondi monetari. La quota sul totale dei fondi non classificati è scesa dallo 0,2% allo 0,1%. La quota dei fondi azionari è passata dal 20,8% al 21,8%.

Sempre ad ottobre 2015 si è registrato un flusso positivo della **raccolta netta** dei fondi aperti pari a +2,9 miliardi di euro; +2,8 miliardi il mese precedente (+88,1 nei primi dieci mesi del 2015; +89,8 miliardi nell'intero 2014 e +48,7 miliardi nel 2013).

### 3.5. ATTIVITA' FINANZIARIE DELLE FAMIGLIE

- **Le attività finanziarie delle famiglie italiane sono aumentate dello 0,6% nel secondo trimestre del 2015: bene i fondi comuni, i depositi, in flessione le obbligazioni bancarie e le azioni e partecipazioni.**

Dall'analisi degli ultimi dati disponibili sulle **attività finanziarie delle famiglie** in Italia emerge come tale aggregato ammonti a 4.108 miliardi di euro nel secondo trimestre del 2015, con un aumento su base annua dello 0,6%. Le principali tendenze delle sue componenti possono essere riassunte come segue.

#### Stabile e in crescita:

- la dinamica di **biglietti, monete e depositi bancari** (sia a vista sia a tempo), che ha segnato una variazione tendenziale positiva dell'1,8%. La quota di questo aggregato sul totale delle attività finanziarie delle famiglie risulta essere pari al 30,9% (in lieve crescita rispetto ad un anno prima);
- le quote di **fondi comuni** sono in crescita del +33% su base annua e risultano pari al 10,9% delle attività finanziarie delle famiglie (in crescita rispetto all'8,2% dello stesso periodo dell'anno precedente);

- le **assicurazioni ramo vita**, fondi pensione e TFR, che hanno segnato una variazione positiva del +10,1%. La quota di questo aggregato risulta pari al 19,9% (18,2% nel secondo trimestre del 2014).

**In flessione:**

- le **obbligazioni** hanno segnato una variazione negativa (-28,2%) segno condiviso sia dalla componente bancaria (-32,3%) che dalle obbligazioni pubbliche (-34,1%). La quota di questo aggregato sul totale delle attività finanziarie delle famiglie risulta essere pari al 10,8% (15,2% nel precedente anno);
- le **azioni e partecipazioni**, in calo dell'1,1% su base annua, risultano pari al 23,7% del totale delle attività finanziarie (in lieve diminuzione rispetto a dodici mesi prima).

## 4. MERCATI BANCARI

### 4.1 RACCOLTA BANCARIA

- **A novembre 2015 in lieve flessione la dinamica annua della raccolta sull'interno da clientela delle banche in Italia; rimane positivo il trend dei depositi, mentre ancora in forte contrazione la dinamica delle obbligazioni**

Secondo le prime stime del SI-ABI a novembre 2015 la **raccolta denominata in euro da clientela del totale delle banche in Italia**, rappresentata dai depositi a clientela residente (depositi in c/c, depositi con durata prestabilita al netto di quelli connessi con operazioni di cessioni di crediti, depositi rimborsabili con preavviso e pct; i depositi sono al netto delle operazioni con controparti centrali) e dalle obbligazioni (al netto di quelle riacquistate da banche) è diminuita di circa 27 miliardi su base annua, manifestando una variazione annua pari a -1,6% (+0,2% il mese precedente; -1,6% a novembre 2014).

Più in particolare, la **raccolta bancaria da clientela residente** è risultata pari a 1.679,8 miliardi di euro (*cfr. Tabella 1*); prima dell'inizio della crisi – a fine 2007 – l'ammontare della raccolta bancaria si ragguagliava a circa 1.513 miliardi di euro (+167,1 miliardi dalla fine del 2007 ad oggi); così composta: 1.000,5 miliardi di depositi da clientela (+292,9 miliardi dalla fine del 2007 ad oggi) e 512,2 miliardi di obbligazioni (-125,8 miliardi dal 2007).

L'osservazione delle diverse componenti mostra la netta divaricazione tra le fonti a breve e quelle a medio e lungo

termine. I **depositi da clientela residente** (al netto delle operazioni con controparti centrali, dei depositi con durata prestabilita connessi con operazioni di cessioni di crediti) hanno registrato a novembre 2015 una variazione tendenziale pari a +2,7%, segnando un aumento in valore assoluto su base annua di circa 34,2 miliardi di euro. L'ammontare dei depositi raggiunge a fine novembre un livello di 1.293,4 miliardi.

La variazione annua delle **obbligazioni**<sup>7</sup> è risultata pari a -13,7% (-13,8% ad ottobre 2015), manifestando una diminuzione in valore assoluto su base annua di 61,2 miliardi di euro. L'ammontare delle obbligazioni risulta pari a 386,4 miliardi di euro.

Ad ottobre 2015 è risultato positivo il *trend* dei **depositi dall'estero**<sup>8</sup>: in particolare, quelli delle banche italiane sono stati pari a circa 326,4 miliardi di euro, +5% in più di un anno prima (+1% il mese precedente). La **quota dei depositi dall'estero sul totale provvista** si è posizionata al 12,6% (11,9% un anno prima). Il flusso netto di provvista dall'estero nel periodo compreso fra ottobre 2014 ed ottobre 2015 è stato positivo per circa 15,4 miliardi di euro.

<sup>7</sup> Le obbligazioni (di residenti e non) sono al netto di quelle riacquistate da banche.

<sup>8</sup> Indebitamento verso non residenti: depositi delle IFM, Amministrazioni Centrali, altre Amministrazioni pubbliche ed altri residenti in altri paesi dell'Area Euro e del resto del mondo.

Tabella 1  
**Depositi e obbligazioni da clientela delle banche in Italia**

	Raccolta (depositi e obbligazioni)		Depositi clientela residente <sup>1</sup>		Obbligazioni <sup>2</sup>	
	mln €	a/a	mln €	a/a	mln €	a/a
novembre-13	1.733.910	0,61	1.216.460	5,70	517.450	-9,63
dicembre-13	1.728.686	-1,83	1.215.131	1,96	513.555	-9,77
gennaio-14	1.718.473	-1,85	1.205.838	2,34	512.635	-10,46
febbraio-14	1.717.459	-2,15	1.210.835	1,48	506.624	-9,85
marzo-14	1.723.455	-1,96	1.224.133	1,28	499.322	-9,08
aprile-14	1.721.980	-1,31	1.225.641	1,17	496.339	-6,94
maggio-14	1.727.304	-0,56	1.235.889	2,43	491.415	-7,35
giugno-14	1.709.940	-1,33	1.229.490	2,12	480.450	-9,18
luglio-14	1.700.773	-1,13	1.229.675	2,66	471.098	-9,84
agosto-14	1.708.400	-0,99	1.242.275	3,02	466.125	-10,31
settembre-14	1.704.087	-0,82	1.244.759	3,64	459.328	-11,17
ottobre-14	1.690.056	-2,47	1.239.818	2,28	450.238	-13,53
novembre-14	1.706.795	-1,56	1.259.212	3,51	447.583	-13,50
dicembre-14	1.707.703	-1,21	1.264.020	4,02	443.683	-13,61
gennaio-15	1.708.878	-0,56	1.267.007	5,07	441.871	-13,80
febbraio-15	1.695.935	-1,25	1.263.935	4,39	432.000	-14,73
marzo-15	1.696.355	-1,57	1.267.035	3,50	429.320	-14,02
aprile-15	1.694.304	-1,61	1.270.830	3,69	423.474	-14,68
maggio-15	1.698.201	-1,68	1.283.616	3,86	414.585	-15,63
giugno-15	1.687.978	-1,28	1.278.028	3,95	409.950	-14,67
luglio-15	1.674.441	-1,55	1.274.603	3,65	399.838	-15,13
agosto-15	1.674.917	-1,96	1.276.284	2,74	398.633	-14,48
settembre-15	1.678.866	-1,48	1.285.259	3,25	393.607	-14,31
ottobre-15	1.692.959	0,17	1.304.814	5,24	388.145	-13,79
novembre-15	1.679.814	-1,58	1.293.406	2,72	386.408	-13,67

Note: ultimo mese stime SI-ABI.

1 Depositi della clientela ordinaria residente privata, sono esclusi i depositi delle IFM e delle Amministrazioni centrali. Sono inclusi conti correnti, depositi con durata prestabilita, depositi rimborsabili con preavviso e pronti contro termine. I dati sono nettati dalle operazioni con controparti centrali, dai depositi con durata prestabilita connessi con operazioni di cessioni di crediti.

2 Registrate al valor nominale ed espresse in euro includono le passività subordinate e non includono le obbligazioni acquistate da banche. Si riferiscono a clientela residente e non residente.

Fonte: Elaborazione Ufficio Analisi Economiche ABI su dati Banca d'Italia e SI-ABI.

Ad ottobre 2015 la **raccolta netta dall'estero (depositi dall'estero meno prestiti sull'estero)** è stata pari a circa 132,4 miliardi di euro (+7% la variazione tendenziale). Sul **totale degli impieghi sull'interno** è risultata pari al 6,9% (6,5% un anno prima), mentre i **prestiti sull'estero** – sempre alla stessa data – sono ammontati a circa 194 miliardi di euro. Il rapporto **prestiti sull'estero/depositi dall'estero** è risultato pari al 59,4% (60,2% un anno prima).

- **In lieve flessione i tassi di interesse sulla raccolta bancaria**

Le statistiche armonizzate del Sistema europeo di banche centrali rilevano come il **tasso medio della raccolta bancaria** da clientela (che comprende il rendimento dei depositi, delle obbligazioni e dei pronti contro termine in euro applicati al comparto delle famiglie e società non finanziarie) si sia collocato a novembre 2015 a 1,20% (1,22% il mese precedente; 2,89% a fine 2007). Il **tasso sui depositi in euro applicato alle famiglie e società non finanziarie** è lievemente diminuito collocandosi allo 0,53% (0,54% il mese precedente - *cfr. Tabella 2*), così come quello delle obbligazioni al 2,96% (3% ad ottobre 2015) e quello sui pct a 0,83% (0,88% il mese precedente).

- **In flessione il rendimento dei titoli pubblici**

Sul mercato secondario dei titoli di Stato, il **Rendistato**, cioè il dato relativo al campione dei titoli con vita residua superiore all'anno scambiati alla Borsa valori

italiana (M.O.T.), si è collocato a novembre 2015 a 1%, 10 punti base in più del mese precedente e 71 *basis points* al di sotto del valore di novembre 2014. A marzo 2015 questo tasso aveva toccato il minimo storico di 0,90%

Nel mese di ottobre 2015 il rendimento lordo sul mercato secondario dei **CCT** è risultato pari a 0,41% (0,42% settembre 2015; 0,95% ad ottobre 2014). Con riferimento ai **BTP**<sup>9</sup>, nella media del mese di ottobre 2015 il rendimento medio è risultato pari al 1,59% (1,80% a settembre 2015; 2,31% ad ottobre 2014). Il rendimento medio lordo annualizzato dei **BOT**, infine, è passato nel periodo settembre - ottobre 2015 da 0% allo -0,02%.

<sup>9</sup> Il dato medio mensile del tasso di interesse dei BTP è influenzato dalla diversa scadenza dei titoli in emissione ogni mese.

Tabella 2  
**Italia: tassi d'interesse per gli investitori**  
(medie mensili - valori %)

	Tassi d'interesse bancari: famiglie e società non finanziarie (statistiche armonizzate del SEBC)					Rendimenti lordi dei titoli di Stato sul mercato secondario				Rend. all'emissione della raccolta postale		
	Depositi in euro (consistenze)	Depositi in c/c in euro (consistenze)	Pronti contro termine (consistenze)	Obbligazioni (consistenze)	Raccolta (depositi, pct e obbligazioni) (consistenze) <sup>1</sup>	BOT	CCT	CTZ	BTP	Libretti serie ord.	Rend. medio annuo al 5° anno	Rend. medio annuo al 20° anno
nov-10	0,66	0,32	1,39	2,76	1,44	1,17	1,90	1,60	3,87	0,65	1,15	3,80
nov-11	1,00	0,58	2,44	3,35	1,90	2,81	5,78	3,88	5,92	1,80	2,70	6,00
nov-12	1,28	0,55	3,11	3,33	2,11	1,23	3,52	1,97	4,52	1,00	2,50	6,00
nov-13	1,00	0,42	2,14	3,46	1,91	0,67	2,02	1,13	3,79	0,25	2,00	4,75
nov-14	0,74	0,27	1,68	3,17	1,51	0,26	0,89	0,48	2,24	0,25	1,25	3,50
dic-14	0,73	0,30	1,14	3,16	1,50	0,28	0,87	0,49	2,04	0,25	1,25	3,50
gen-15	0,67	0,25	1,40	3,12	1,44	0,14	0,74	0,32	1,82	0,25	1,00	3,25
feb-15	0,66	0,23	1,45	3,10	1,40	0,12	0,56	0,23	1,58	0,20	0,75	3,00
mar-15	0,65	0,23	1,37	3,06	1,37	0,07	0,43	0,14	1,25	0,15	0,30	2,50
apr-15	0,62	0,21	1,22	3,07	1,35	0,01	0,44	0,08	1,31	0,15	0,30	2,50
mag-15	0,67	0,20	1,14	3,06	1,37	0,00	0,44	0,07	1,75	0,15	0,30	2,50
giu-15	0,61	0,20	1,11	3,06	1,32	0,05	0,55	0,18	2,10	0,15	0,30	2,50
lug-15	0,56	0,19	1,14	3,04	1,27	0,01	0,54	0,14	1,97	0,15	0,30	2,50
ago-15	0,56	0,19	0,92	3,03	1,26	-0,02	0,40	0,06	1,78	0,15	0,30	2,50
set-15	0,56	0,19	0,89	3,03	1,25	0,00	0,42	0,09	1,80	0,15	0,30	2,50
ott-15	0,54	0,17	0,88	3,00	1,22	-0,02	0,41	0,04	1,59	0,15	0,30	2,50
nov-15	0,53	0,17	0,83	2,96	1,20	n.d.	n.d.	n.d.	n.d.	0,15	0,30	2,50

Nota: per i tassi bancari ultimo mese disponibile stime SI-ABI.

<sup>1</sup> Tasso medio ponderato, elaborazione Ufficio Analisi Economiche ABI.

Fonte: Elaborazione Ufficio Analisi Economiche ABI su dati Banca d'Italia e SI-ABI

## 4.2 IMPIEGHI BANCARI

- **A novembre 2015 in ulteriore lieve miglioramento la dinamica dei finanziamenti bancari**

La dinamica dei prestiti bancari ha manifestato, a novembre 2015 un miglioramento della sua dinamica annua; sulla base di prime stime il **totale prestiti a residenti in Italia** (settore privato più Amministrazioni pubbliche al netto dei pct con controparti centrali) si colloca a 1.818,2 miliardi di euro, segnando una variazione annua di +0,1% (+0,07% il mese precedente). A fine 2007 – prima dell’inizio della crisi – tali prestiti ammontavano a 1.673 miliardi, segnando da allora ad oggi un aumento in valore assoluto di quasi 145 miliardi di euro.

**Prossima allo zero a fine novembre la variazione annua dei prestiti a residenti in Italia al settore privato**<sup>10</sup> (-0,02%, -0,33% il mese precedente - cfr. *Tabella 3*). A fine novembre 2015 risultano pari a 1.550,4 miliardi di euro (1.450 miliardi a fine 2007, +100,3 miliardi circa da allora ad oggi).

I **prestiti a famiglie e società non finanziarie** ammontano, sempre a novembre 2015, a 1.415,5 miliardi di euro, segnando una variazione annua pari a -0,03%<sup>11</sup>, il

<sup>10</sup> Altri residenti in Italia: società non finanziarie, famiglie consumatrici, famiglie produttrici, istituzioni senza fini di lucro, assicurazioni e fondi pensione e altre istituzioni finanziarie al netto dei pct con controparti centrali.

<sup>11</sup> Da gennaio 2014 le variazioni annue dei prestiti a famiglie e società non finanziarie sono state rettificata per tenere conto degli effetti della riorganizzazione di primari gruppi bancari che hanno comportato una riclassificazione statistica delle poste di bilancio con controparte dal settore "altre istituzioni finanziarie" al settore "società non finanziarie". Da Dicembre 2014 le variazioni annue tengono conto anche dell'entrata in vigore dei

miglior risultato da aprile 2012 (-0,3% ad ottobre 2015; +1,3% nella media Area Euro ad ottobre 2015). A fine 2007 tali prestiti si collocavano a 1.279 miliardi, con un incremento nel periodo in valore assoluto di quasi 137 miliardi. Quindi tutte e tre gli aggregati degli impieghi mostrano un recupero rispetto al picco negativo registrato a novembre 2013. Ove si consideri la disaggregazione **per durata**, si rileva come il **segmento a breve termine** (fino a 1 anno) abbia segnato una variazione annua di -2,6% (-6,5% ad ottobre 2015), mentre **quello a medio e lungo termine** (oltre 1 anno) ha segnato una variazione di +0,8% (+1,8% ad ottobre 2015).

Questi dati si aggiungono a quelli pubblicati recentemente dalla Banca d'Italia nel Bollettino Economico, confermando il netto miglioramento della situazione economica generale.

Nello specifico, le analisi della Banca d'Italia prefigurano un ulteriore recupero delle condizioni produttive nei prossimi mesi; si rileva che il clima di fiducia delle imprese nel terzo trimestre si è attestato su valori elevati.

Inoltre, dalle loro periodiche rilevazioni presse le imprese emerge che: le aziende hanno ripreso ad accumulare scorte di magazzino e la quota delle aziende che si attende un rialzo della spesa nominale in investimenti nel secondo semestre del 2015 rispetto al primo supera nettamente quella delle imprese che prefigura una flessione della spesa. Lato famiglie, inoltre, il sondaggio congiunturale sul

*Regolamenti BCE/2013/33-34-39 e 2014/30. Le principali novità hanno riguardato: il recepimento del Sistema Europeo dei Conti (SEC2010), che ha comportato una riclassificazione statistica delle poste di bilancio con controparte "società di partecipazione (holding)" dal settore "società non finanziarie" al settore "altre istituzioni finanziarie" quantificabile in circa 9 miliardi (cfr. Appendice metodologica Supplemento Bollettino Statistico della Banca d'Italia "Moneta e banche" febbraio 2015).*

mercato delle abitazioni condotto in luglio mostra come la quota degli acquisti finanziati con mutui ipotecari è aumentata per il terzo trimestre consecutivo.

- **Ad ottobre 2015 in lieve flessione l'andamento dei finanziamenti alle imprese; al +0,6% la dinamica dei prestiti alle famiglie**

Ad ottobre 2015 la dinamica dei **prestiti alle imprese non finanziarie** è risultata pari a -1,3%<sup>12</sup> (-0,9% il mese precedente; -5,9% a novembre 2013, il valore più negativo). Con riguardo alle nuove erogazioni, sulla base di un campione rappresentativo di banche (78 banche che rappresentano circa l'80% del mercato) i finanziamenti alle imprese hanno segnato nei primi dieci mesi del 2015 un incremento di circa il +14% sul corrispondente periodo dell'anno precedente (gennaio-ottobre 2014). In lieve crescita la dinamica tendenziale del totale prestiti alle famiglie<sup>13</sup> (+0,6% ad ottobre 2015, +0,4% il mese precedente; -1,5% a novembre 2013). In termini di **nuove erogazioni di mutui per l'acquisto di immobili**, sempre in termini di valore cumulato del periodo gennaio-ottobre 2015, si è registrato un incremento annuo del +94,3% rispetto al medesimo arco temporale dello scorso anno. L'incidenza delle surroghe sul totale dei nuovi finanziamenti è pari, nei primi 10 mesi del 2015, a circa il 31%.

L'analisi della distribuzione del **credito bancario per branca di attività economica**<sup>14</sup> mette in luce come ad

ottobre 2015 le attività manifatturiere, quella dell'estrazione di minerali ed i servizi coprono una quota sul totale di circa il 54,2%, la quota delle sole attività manifatturiere è del 23,9%. I finanziamenti al commercio ed attività di alloggio e ristorazione detengono un'incidenza sul totale di circa il 20,1%, mentre il comparto delle costruzioni il 16,9% e quello dell'agricoltura il 5%. Le attività residuali circa il 3,8%.

- **La dinamica dei finanziamenti comunque continua ad essere influenzata dall'andamento degli investimenti e dall'andamento del ciclo economico**

La dinamica più recente del credito continua ad essere influenzata dall'andamento degli investimenti e dall'andamento del ciclo economico: nel terzo trimestre del 2015 gli investimenti fissi lordi hanno registrato una variazione congiunturale annualizzata pari al -1,5% (-0,4% nel secondo trimestre). Il settore dei macchinari ha registrato una variazione pari al -2,9%, mentre quello delle costruzioni ha messo a segno una variazione pari al -0,1%. Posto uguale a 100 il valore reale degli investimenti fissi lordi al primo trimestre 2008 (inizio crisi), nel terzo trimestre del 2015 l'indice si è posizionato a 69,6 con una perdita complessiva di 30,4 punti.

Per la prima volta dopo circa dieci trimestri consecutivi in

---

*sono definite in base alla nuova classificazione delle attività economiche Ateco 2007, che ha sostituito la precedente classificazione ispirata all'Ateco 1981. L'Ateco 2007 costituisce la versione nazionale della Nace Rev. 2, la nomenclatura europea adottata con regolamento (CE) n. 1893/2006. I dati si riferiscono a 25 branche che sono definite sulla base del livello più aggregato della classificazione Ateco 2007 (cosiddette sezioni). Per la sola branca "Attività manifatturiere", corrispondente alla sezione C dell'Ateco 2007, si fornisce la disaggregazione in 11 raggruppamenti. Tale modifica comporta una discontinuità nelle serie storiche che non permette la costruzione delle dinamiche su base annuale.*

<sup>12</sup> I tassi di crescita sono calcolati includendo i prestiti non rilevati nei bilanci bancari in quanto cartolarizzati e al netto delle variazioni delle consistenze non connesse con transazioni (ad esempio, variazioni dovute a fluttuazioni del cambio, ad aggiustamenti di valore o a riclassificazioni).

<sup>13</sup> Famiglie consumatrici e famiglie produttrici.

<sup>14</sup> A partire dai dati di giugno 2010 i prestiti e le sofferenze di famiglie produttrici e società non finanziarie distinti per branche di attività economica



attenuazione il numero di fallimenti delle imprese: dati del *Cerved* indicano il totale delle procedure fallimentari aperte nei primi sei mesi dell'anno tocca quota 7,6 mila: un livello storicamente ancora elevato, ma del 6,8% minore rispetto ai picchi del 2014. È continuato anche il calo delle procedure concorsuali non fallimentari: nel primo semestre 2015 ne sono state aperte 1,3 mila, -12,1% rispetto al 2014. I dati indicano che il miglioramento in atto è diffuso, con ritmi diversi, a tutti i macro-settori e a tutte le aree del Paese. Il calo delle chiusure è particolarmente marcato nell'industria, settore in cui tutte le procedure monitorate si riducono con tassi a due cifre. Nelle costruzioni si riduce soprattutto il ricorso ai concordati e alle procedure non fallimentari (ne sono state aperte un quarto in meno rispetto alla prima metà del 2014) e alle liquidazioni volontarie. Nel terziario il miglioramento risulta più modesto: diminuiscono le liquidazioni volontarie con tassi analoghi a quelli osservati negli altri settori, mentre le procedure concorsuali si riducono a tassi del 3-4%. Il Nord Ovest è l'area del Paese in cui il miglioramento sul fronte delle procedure concorsuali (fallimentari e non) è più consistente, mentre nel Centro il dato dei fallimenti non si allontana da quello dell'anno precedente. Le chiusure volontarie si riducono ovunque, con tassi che nel Centro-Sud sfiorano il 20% e che nel Nord si attestano all'11%.

Inoltre, secondo quanto emerge dall'ultima indagine trimestrale sul credito bancario (*Bank Lending Survey* - ottobre 2015) sulle determinanti della domanda di finanziamento delle imprese, nel corso del terzo trimestre del 2015 si è registrata una crescita della dinamica della domanda di finanziamento delle imprese legata agli investimenti (in termini dell'indicatore espresso dalla percentuale netta), in assestamento rispetto al secondo trimestre del 2015. +12,5 è risultata la variazione della

domanda di finanziamenti per operazioni di fusioni, incorporazioni e ristrutturazione degli assetti societari. In aumento la domanda di finanziamento delle imprese per scorte e capitale circolante (+50), mentre stabile la domanda di finanziamenti per ristrutturazione del debito (+12,5). Dal lato delle famiglie, nel secondo trimestre i consumi delle famiglie sono aumentati di +0,4% sul periodo precedente, riprendendo la tendenza positiva in atto dall'estate del 2013, dopo la temporanea battuta d'arresto dei mesi invernali.

- **Sempre su valori contenuti i tassi di interesse sulle nuove erogazioni e quelli sulle consistenze dei prestiti a famiglie e imprese**

A novembre 2015, i tassi di interesse sui prestiti si sono attestati in Italia su livelli assai bassi. Dalle segnalazioni del SI-ABI si rileva che **il tasso medio ponderato sul totale dei prestiti a famiglie e società non finanziarie** elaborato dall'ABI è risultato a novembre 2015 pari al 3,30% (minimo storico), 3,33% il mese precedente; 6,18% a fine 2007 (*cf. Tabella 4*). **Il tasso sui prestiti in euro alle famiglie per l'acquisto di abitazioni** - che sintetizza l'andamento dei tassi fissi e variabili ed è influenzato anche dalla variazione della composizione fra le erogazioni in base alla tipologia di mutuo - è risultato pari al 2,57% il valore più basso da luglio 2010 (2,60% il mese precedente). Sul totale delle nuove erogazioni di mutui quasi i due terzi sono mutui a tasso fisso: nell'ultimo mese la quota del flusso di finanziamenti a tasso fisso è risultata pari al 64% (62,8% il mese precedente; era 64,9% a settembre 2015). **Il tasso sui nuovi prestiti in euro alle società non finanziarie** si è collocato all'1,69% minimo storico, (1,92% il mese precedente; 5,48% a fine 2007).

Tabella 3  
Impieghi delle banche in Italia (escluso interbancario) <sup>1</sup>

	totale impieghi settore privato e PA		settore privato		di cui: a famiglie e società non finanziarie *					
	mln €	a/a	mln €	a/a	fino a 1 anno		oltre 1 anno		mln €	a/a *
					mln €	a/a *	mln €	a/a *		
nov-13	1.842.997	-4,51	1.584.884	-4,72	1.419.035	-4,46	358.331	-8,92	1.060.704	-2,85
dic-13	1.853.072	-3,88	1.590.616	-4,18	1.416.096	-3,97	362.705	-6,85	1.053.391	-2,94
gen-14	1.853.045	-3,29	1.588.358	-3,72	1.439.642	-3,94	370.404	-8,15	1.069.238	-2,40
feb-14	1.847.350	-3,37	1.582.625	-3,91	1.434.200	-4,17	364.631	-8,83	1.069.569	-2,49
mar-14	1.851.104	-3,13	1.583.113	-3,66	1.431.290	-3,69	364.498	-6,49	1.066.792	-2,71
apr-14	1.840.453	-2,94	1.574.271	-3,48	1.427.729	-3,69	362.169	-7,36	1.065.560	-2,39
mag-14	1.834.225	-3,11	1.567.061	-3,69	1.420.005	-4,03	355.301	-8,63	1.064.704	-2,41
giu-14	1.843.084	-2,18	1.575.185	-2,84	1.426.082	-3,03	365.793	-4,46	1.060.289	-2,54
lug-14	1.830.453	-2,49	1.564.859	-3,22	1.429.808	-2,91	363.803	-6,12	1.066.005	-1,77
ago-14	1.814.002	-2,49	1.550.352	-3,14	1.415.937	-2,88	355.882	-4,98	1.060.055	-2,16
set-14	1.820.282	-2,22	1.556.629	-2,80	1.420.861	-2,47	366.785	-3,21	1.054.076	-2,22
ott-14	1.811.577	-2,10	1.551.110	-2,61	1.416.279	-2,34	361.898	-3,10	1.054.381	-2,08
nov-14	1.816.327	-1,45	1.550.740	-2,15	1.413.884	-2,02	356.026	-3,02	1.057.858	-1,68
dic-14	1.828.449	-1,33	1.557.957	-2,05	1.404.532	-1,84	359.675	-2,63	1.044.857	-1,57
gen-15	1.823.531	-1,59	1.554.423	-2,14	1.409.015	-1,53	359.943	-2,34	1.049.072	-1,25
feb-15	1.815.617	-1,72	1.546.590	-2,28	1.403.650	-1,53	353.729	-2,50	1.049.921	-1,20
mar-15	1.827.795	-1,26	1.556.877	-1,66	1.408.714	-0,96	357.385	-1,44	1.051.329	-0,80
apr-15	1.819.689	-1,13	1.548.546	-1,63	1.405.804	-0,92	353.148	-1,99	1.052.656	-0,56
mag-15	1.818.953	-0,83	1.545.619	-1,37	1.402.123	-0,64	346.421	-1,98	1.055.702	-0,19
giu-15	1.838.097	-0,27	1.562.021	-0,84	1.419.040	-0,22	355.713	-2,26	1.063.327	0,48
lug-15	1.830.835	0,02	1.559.496	-0,34	1.419.904	-0,42	353.298	-2,39	1.066.606	0,25
ago-15	1.817.741	0,21	1.547.057	-0,21	1.408.868	-0,22	345.332	-2,46	1.063.536	0,52
set-15	1.820.558	0,02	1.551.695	-0,32	1.412.130	-0,34	345.275	-5,45	1.066.855	1,42
ott-15	1.812.772	0,07	1.545.946	-0,33	1.412.845	-0,32	336.784	-6,54	1.076.061	1,80
nov-15	1.818.194	0,10	1.550.426	-0,02	1.415.500	-0,03	345.000	-2,60	1.070.500	0,83

Note: ultimo mese stime SI-ABI.

<sup>1</sup> Includono le sofferenze lorde e i pronti contro termine attivi. Settore privato: società non finanziarie, famiglie consumatrici e produttrici, istituzioni senza fini di lucro, altre istituzioni finanziarie, assicurazioni e fondi pensione. I dati sono nettati dalle operazioni con controparti centrali. \* Da gennaio 2014 le variazioni annue dei prestiti a famiglie e società non finanziarie sono state rettifiche per tenere conto degli effetti della riorganizzazione di primari gruppi bancari che hanno comportato una riclassificazione statistica delle poste di bilancio con controparte dal settore "altre istituzioni finanziarie" al settore "società non finanziarie". Da Dicembre 2014 le variazioni annue tengono conto anche dell'entrata in vigore dei Regolamenti BCE/2013/33-34-39 e 2014/30. Le principali novità hanno riguardato: il recepimento del Sistema Europeo dei Conti (SEC2010), che ha comportato una riclassificazione statistica delle poste di bilancio con controparte "società di partecipazione (holding)" dal settore "società non finanziarie" al settore "altre istituzioni finanziarie" quantificabile in circa 9 miliardi (cfr. Appendice metodologica Supplemento Bollettino Statistico del Fonte: Elaborazione Ufficio Analisi Economiche ABI su dati Banca d'Italia e SI-ABI.

Tabella 4  
**Italia: tassi d'interesse bancari sugli impieghi e rendimenti guida**  
 (medie mensili - valori %)

	Tassi d'interesse bancari sui prestiti in euro a famiglie e società non finanziarie in Italia				Tasso di riferim. BCE <sup>2</sup>	Tassi interbancari dell'Area euro		Tassi interbancari a 3 mesi			Rendimento all'emissione delle obblig.ni bancarie italiane (durata iniz.del tasso superiore ad 1 anno)
	totale <sup>1</sup> (consistenze)	di cui: c/c attivi e prestiti rotativi (consistenze)	di cui: alle società non finanziarie (nuove operazioni)	di cui: alle famiglie per acquisto di abitazioni (nuove operazioni)		Euribor a 3 mesi	IRS a 10 anni	Usa	Giappone	Uk	
nov-10	3,60	4,47	2,54	2,70	1,00	1,00	2,69	0,29	0,34	0,74	2,84
nov-11	4,13	5,34	3,73	3,54	1,50	1,58	2,62	0,41	0,33	0,97	2,92
nov-12	3,77	5,54	3,59	3,80	0,75	0,21	1,79	0,33	0,33	0,54	3,67
nov-13	3,79	5,58	3,49	3,60	0,50	0,23	2,11	0,24	0,22	0,52	4,16
nov-14	3,63	5,05	2,55	2,90	0,05	0,08	1,00	0,23	0,18	0,56	3,54
dic-14	3,65	4,95	2,56	2,84	0,05	0,08	0,90	0,25	0,18	0,56	3,55
gen-15	3,63	5,02	2,52	2,83	0,05	0,06	0,74	0,25	0,18	0,56	3,13
feb-15	3,61	4,95	2,41	2,75	0,05	0,05	0,70	0,26	0,17	0,56	2,50
mar-15	3,53	4,88	2,27	2,68	0,05	0,03	0,62	0,27	0,17	0,56	2,81
apr-15	3,49	4,82	2,28	2,63	0,05	0,01	0,53	0,28	0,17	0,57	2,65
mag-15	3,43	4,72	2,17	2,65	0,05	-0,01	0,90	0,28	0,17	0,57	2,68
giu-15	3,43	4,64	2,13	2,77	0,05	-0,01	1,17	0,28	0,17	0,57	2,66
lug-15	3,38	4,59	2,06	2,75	0,05	-0,02	1,11	0,29	0,17	0,58	2,48
ago-15	3,37	4,56	1,95	2,82	0,05	-0,03	1,01	0,32	0,17	0,59	2,53
set-15	3,34	4,54	1,82	2,67	0,05	-0,04	1,02	0,33	0,17	0,59	2,44
ott-15	3,32	4,53	1,92	2,60	0,05	-0,05	0,93	0,32	0,17	0,58	2,17
nov-15	3,30	4,41	1,69	2,57	0,05	-0,09	0,90	0,37	0,17	0,57	2,44

Note: per i tassi bancari ultimo mese stime SI-ABI.

<sup>1</sup> Tasso medio ponderato, elaborazione Ufficio Analisi Economiche ABI.

<sup>2</sup> Dato di fine periodo

Fonte: Elaborazione Ufficio Analisi Economiche ABI su dati Banca d'Italia e SI-ABI

4.

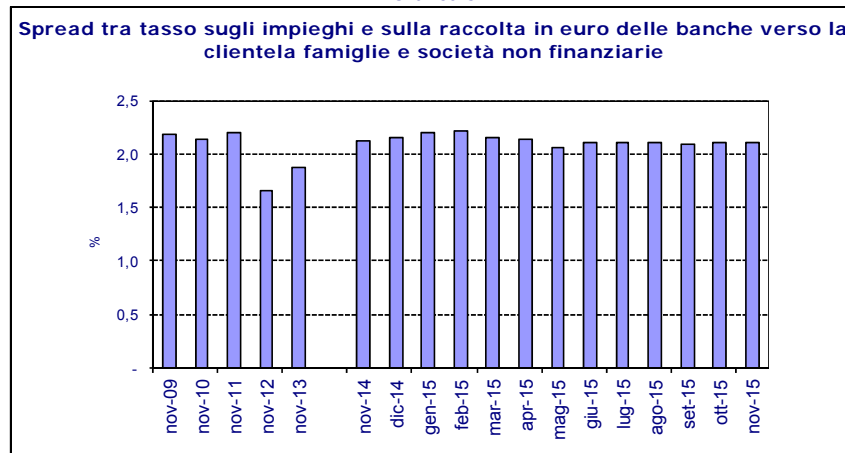
### 3 DIFFERENZIALI FRA I TASSI

- A novembre 2015 sempre su valori particolarmente bassi lo *spread* fra tassi sui prestiti e tassi sulla raccolta

Lo *spread* fra il tasso medio sui prestiti e quello medio sulla raccolta a famiglie e società non finanziarie (cfr. Grafico 5) è risultato pari a novembre 2015 a 210 *basis points* (211 punti base il mese precedente). Prima dell'inizio della crisi finanziaria tale *spread* superava i 300 punti (329 punti % a fine 2007).

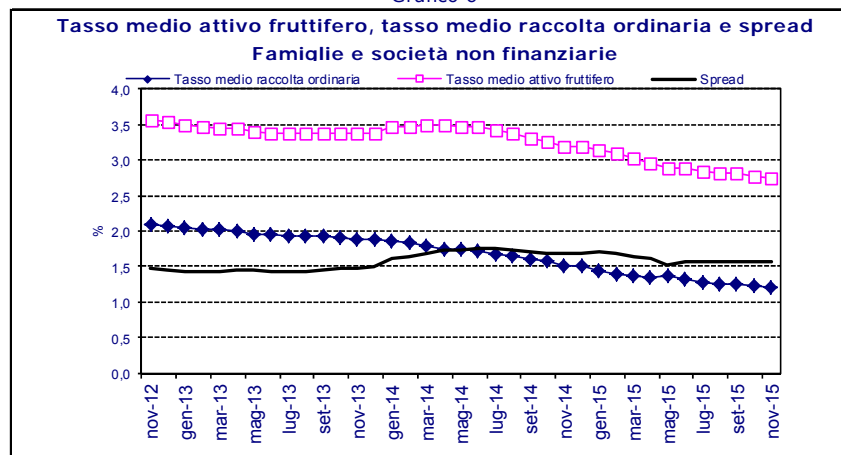
Il differenziale fra tasso medio dell'attivo fruttifero denominato in euro nei confronti di famiglie e società non finanziarie e il tasso medio sulla raccolta da clientela rappresentata da famiglie e società non finanziarie in euro a novembre 2015 si è posizionato a 1,56 punti percentuali (cfr. Grafico 6), 1,56 p.p. anche ad ottobre 2015. Il differenziale registrato ad agosto 2015 è la risultante di un valore del 2,76% del **tasso medio dell'attivo fruttifero con clientela famiglie e società non finanziarie** e di un livello dell'1,20% del **costo medio della raccolta da clientela rappresentata da famiglie e società non finanziarie**.

Grafico 5



Fonte: Elaborazione Ufficio Analisi Economiche ABI su dati Banca d'Italia e SI-ABI

Grafico 6



Fonte: Elaborazione Ufficio Analisi Economiche ABI su dati Banca d'Italia e SI-ABI

## 4.4 SOFFERENZE BANCARIE

- **In lieve flessione le sofferenze lorde: 199 miliardi ad ottobre 2015. In marginale diminuzione il rapporto sofferenze lorde/prestiti; in assestamento le sofferenze nette**

Ad ottobre 2015 le **sofferenze lorde**<sup>15</sup> sono risultate pari a 199 miliardi di euro, 1,4 miliardi in meno rispetto a settembre 2015 e circa 19,6 miliardi in più rispetto a fine ottobre 2014, segnando un incremento annuo dell'11%; +21,7% ad ottobre 2014 (cfr. Tabella 7).

In rapporto agli impieghi le sofferenze risultano pari al 10,4% ad ottobre 2015 dal 10,5% del mese precedente; il valore più elevato dell'ultimo ventennio: a fine 1996 aveva raggiunto il 9,9%, (9,5% un anno prima; 2,8% a fine 2007, prima dell'inizio della crisi), valore che raggiunge il 17,3% per i piccoli operatori economici (15,8% ad ottobre 2014), il 17,9% per le imprese (15,7% un anno prima) ed il 7,2% per le famiglie consumatrici (6,8% ad ottobre 2014).

Con riguardo alle **sofferenze al netto delle svalutazioni**<sup>16</sup>, ad ottobre 2015 esse sono risultate pari a circa 87,2 miliardi di euro, in assestamento rispetto a 87,1 miliardi del mese precedente. Rispetto allo stesso mese dell'anno precedente esse sono aumentate di circa 4,2 miliardi (+5,1% l'incremento annuo, in decelerazione rispetto al +12,6% di un anno prima). Il **rapporto sofferenze nette/impieghi totali** si è collocato al 4,85% (4,84% a settembre 2015 e 4,61% ad ottobre 2014).

<sup>15</sup> Sofferenze al lordo delle svalutazioni.

<sup>16</sup> Statistiche non armonizzate. Dati non omogenei rispetto alle statistiche armonizzate a seguito del diverso criterio nella segnalazione delle svalutazioni.

Tabella 7

### Sofferenze del sistema bancario italiano

	Sofferenze nette <sup>1</sup>	Sofferenze nette su impieghi <sup>2</sup>	Sofferenze nette su capitale e riserve	Sofferenze lorde <sup>3</sup>
	mln €	valori %	valori %	mln €
ott-13	73.770	3,98	19,08	147.313
nov-13	75.638	4,05	19,52	149.603
dic-13	79.984	4,31	20,48	155.885
gen-14	79.169	4,31	19,81	160.428
feb-14	78.233	4,27	19,30	162.040
mar-14	75.742	4,12	17,99	164.603
apr-14	76.761	4,23	18,15	166.478
mag-14	76.356	4,24	18,87	168.613
giu-14	77.035	4,22	18,75	170.330
lug-14	78.227	4,30	18,85	172.351
ago-14	79.504	4,41	19,11	173.969
set-14	81.211	4,49	19,34	176.862
ott-14	83.032	4,61	19,79	179.343
nov-14	84.847	4,67	20,29	181.131
dic-14	84.489	4,64	19,92	183.674
gen-15	81.260	4,50	18,62	185.456
feb-15	79.313	4,39	18,09	187.257
mar-15	80.910	4,43	18,47	189.519
apr-15	82.283	4,56	19,39	191.577
mag-15	83.422	4,62	19,56	193.768
giu-15	84.239	4,62	19,07	195.845
lug-15	84.789	4,68	19,14	197.096
ago-15	85.944	4,79	19,40	198.452
set-15	87.100	4,84	19,53	200.410
ott-15	87.240	4,85	21,52	198.975

<sup>1</sup> L'entrata in vigore delle nuove segnalazioni statistiche di vigilanza, a partire da dicembre 2008, ha comportato una discontinuità nella serie storica delle sofferenze nette (espresse al valore di realizzo) a causa di nuovi criteri nelle segnalazioni delle svalutazioni.

<sup>2</sup> Il valore degli impieghi comprende gli impieghi vivi e le sofferenze nette.

<sup>3</sup> Al lordo delle svalutazioni.

Fonte: Elaborazione Ufficio Analisi Economiche ABI su dati Banca d'Italia.

#### 4.5 PORTAFOGLIO TITOLI

- **Pari a 747,8 miliardi a novembre 2015 il portafoglio titoli del totale delle banche italiane**

Secondo i dati stimati dall'ABI, a novembre 2015 il **portafoglio titoli del totale delle banche si è collocato** a 747,8 miliardi di euro.

#### 4.6 TASSI DI INTERESSE ARMONIZZATI IN ITALIA E NELL'AREA DELL'EURO

- **In assestamento ad ottobre 2015 la struttura dei tassi d'interesse nell'Area Euro ed in Italia**

Relativamente ai tassi di interesse applicati nell'Area Euro sulle **nuove operazioni** di finanziamento alle società non finanziarie di importo **fino ad un milione di euro**, gli ultimi dati disponibili (ad ottobre 2015) li indicano al 2,73% (2,74% a settembre 2015; 3,28% ad ottobre 2014), un valore che si raffronta al 2,86% praticato in Italia (2,82% a settembre 2015; 3,54% ad ottobre 2014 - *cfr. Tabella 8*). I tassi italiani incorporano il maggior costo della raccolta delle banche indotto dal più elevato livello dei rendimenti dei titoli pubblici e un più elevato rischio di credito.

I tassi applicati sulle nuove operazioni di prestito alle imprese di **ammontare superiore ad un milione di euro** risultano ad ottobre 2015 pari al 1,54% nella media dell'Area Euro (1,61% a settembre 2015; 1,88% ad ottobre 2014), un valore che si raffronta al 1,34% applicato dalle banche italiane (1,26% a settembre 2015; 2,05% ad ottobre 2014).

Nel mese di ottobre 2015, infine, il tasso sui **conti correnti attivi e prestiti rotativi** alle famiglie si posiziona al 5,86%

in Italia, 5,88% a settembre 2015 (6,44% ad ottobre 2014), un livello che si raffronta al 6,71% dell'Area Euro (6,85% a settembre 2015; 7,20% ad ottobre 2014).

**Tabella 8**  
**Tassi d'interesse bancari sui prestiti in euro alle società non finanziarie e alle famiglie**  
 valori %

	Società non finanziarie (nuove operazioni)				Famiglie (consistenze)	
	Prestiti fino a 1 milione di euro		Prestiti oltre 1 milione di euro		Conti Correnti attivi e prestiti rotativi	
	Italia	Area euro	Italia	Area euro	Italia	Area euro
ott-10	3,12	3,44	2,20	2,32	6,30	8,12
ott-11	4,16	4,20	3,05	2,97	6,78	8,41
ott-12	4,42	3,87	2,91	2,25	6,95	8,10
ott-13	4,31	3,73	2,98	2,20	6,88	7,65
ott-14	3,54	3,28	2,05	1,88	6,44	7,20
nov-14	3,38	3,18	1,98	1,85	6,38	7,18
dic-14	3,31	3,09	2,15	1,86	6,28	7,14
gen-15	3,39	3,04	1,98	1,76	6,41	7,18
feb-15	3,26	3,01	1,84	1,63	6,35	7,13
mar-15	3,09	2,92	1,77	1,71	6,21	7,13
apr-15	3,14	2,88	1,77	1,69	6,18	7,03
mag-15	3,00	2,85	1,61	1,65	6,09	6,98
giu-15	2,88	2,73	1,70	1,70	6,04	6,97
lug-15	2,93	2,77	1,56	1,62	5,98	6,83
ago-15	2,99	2,77	1,35	1,47	5,88	6,83
set-15	2,82	2,74	1,26	1,61	5,88	6,85
ott-15	2,86	2,73	1,34	1,54	5,86	6,71

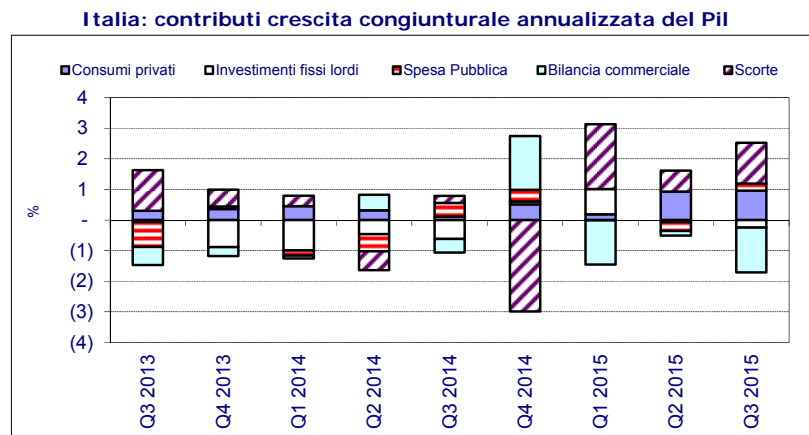
Fonte: Elaborazione Ufficio Analisi Economiche ABI su dati Banca Centrale Europea e Banca d'Italia

# ALLEGATO A

# GRAFICI E TABELLE

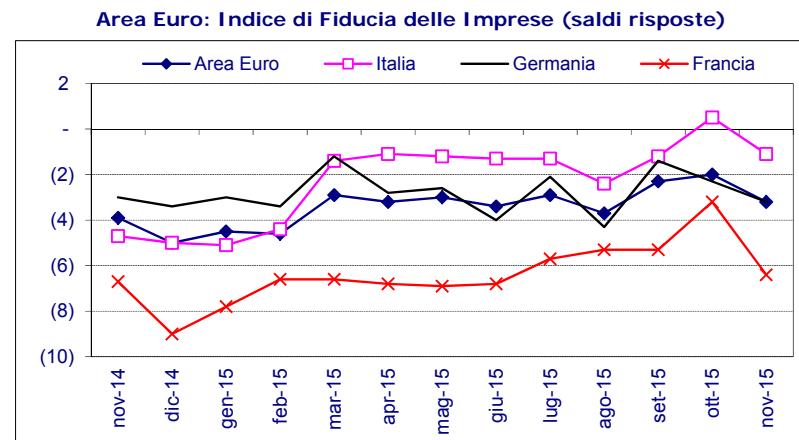


Grafico A1



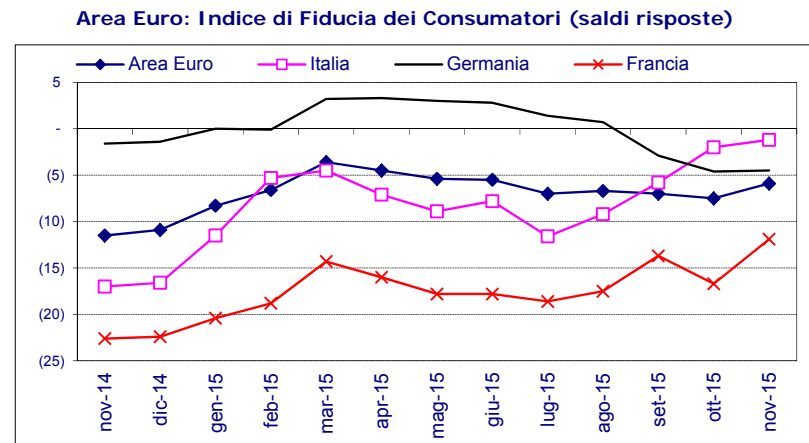
Fonte: Elaborazione Ufficio Analisi Economiche ABI su dati Thomson Reuters Datastream

Grafico A2



Fonte: Elaborazione Ufficio Analisi Economiche ABI su dati Thomson Reuters Datastream

Grafico A3



Fonte: Elaborazione Ufficio Analisi Economiche ABI su dati Thomson Reuters Datastream

Tabella A4

**Tassi di cambio verso l'euro**

	giu-15	lug-15	ago-15	set-15	ott-15	nov-15	10/12/15
Dollaro americano	1,122	1,100	1,113	1,122	1,123	1,072	1,094
Jen giappone	138,9	135,7	137,0	134,8	134,8	131,5	132,9
Sterlina inglese	0,721	0,707	0,715	0,732	0,732	0,706	0,721
Franco svizzero	1,046	1,050	1,078	1,091	1,088	1,083	1,082
Yuan cinese	6,961	6,832	7,059	7,145	7,133	6,831	7,041
Rublo russo	61,320	63,278	73,158	74,835	70,901	69,730	75,3
Real brasiliano	3,494	3,551	3,913	4,385	4,347	4,060	4,125
Rupia indiana	71,625	70,046	72,481	74,304	73,112	70,967	73,043

Fonte: Elaborazione Ufficio Analisi Economiche ABI su dati Thomson Reuters Datastream

Tabella A5

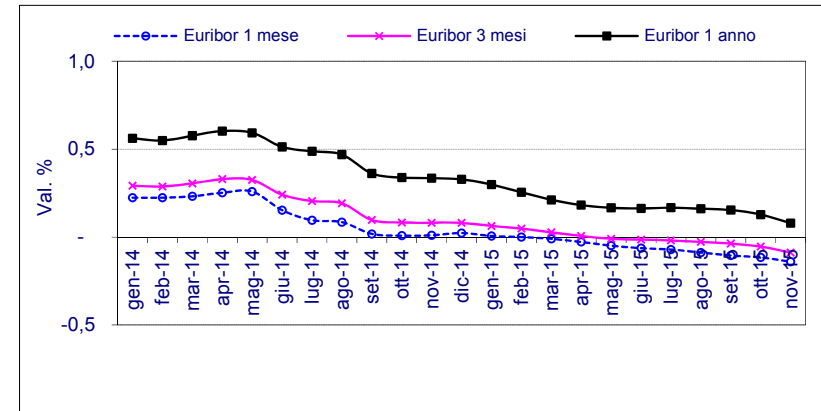
Fabbisogno di cassa del Settore statale in Italia (mld. di €)

	2014	2014 cumulato	2015	2015 cumulato
Gen	0,6	0,6	-3,4	-3,4
Feb	12,8	13,3	7,2	3,8
Mar	18,9	32,3	19,6	23,5
Apr	10,1	42,4	6,0	29,5
Mag	6,5	48,3	4,3	33,8
Giu	-7,5	40,7	-12,3	21,6
Lug	1,6	43,1	2,2	23,9
Ago	7,5	50,4	7,8	31,7
Set	18,0	68,7	17,5	49,6
Ott	8,5	77,3	6,2	55,8
Nov	4,8	82,2	6,5	62,4
Dic	-5,1	77,1		

Fonte: Elaborazione Ufficio Analisi Economiche ABI su dati Ministero dell'Economia e delle Finanze

Grafico A6

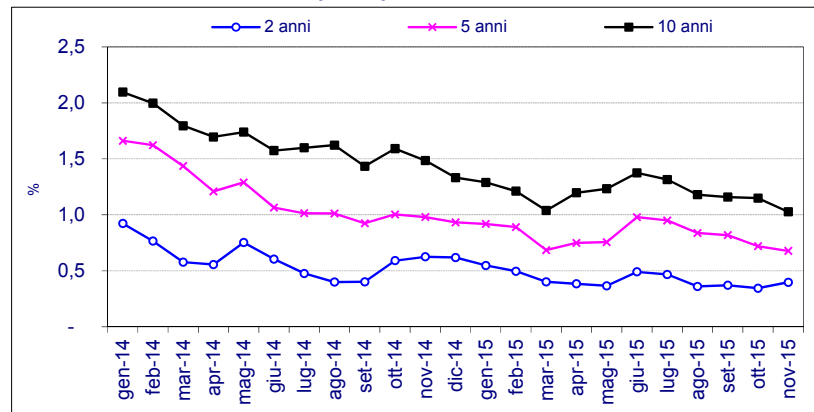
Tassi d'interesse del mercato monetario nell'Area euro



Fonte: Elaborazione Ufficio Analisi Economiche ABI su dati Thomson Reuters Datastream

Grafico A7

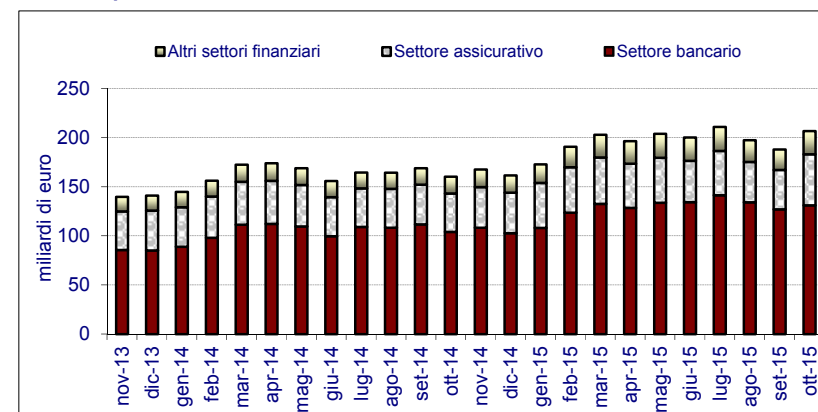
Spread tra tassi benchmark su Titoli di Stato di Italia e Germania sulle principali scadenze



Fonte: Elaborazione Ufficio Analisi Economiche ABI su dati Thomson Reuters Datastream

Grafico A8

Borsa Italiana: composizione settoriale della capitalizzazione dei titoli azionari italiani del settore finanziario



Fonte: Elaborazione Ufficio Analisi Economiche ABI su dati Borsa Italiana